



# **ŠOLSKI CENTER ŠENTJUR**

---

Šolski center Šentjur, Cesta na kmetijsko šolo 9, 3230 Šentjur  
Telefon: +386 (0)3 746-29-00, fax: +386 (0)3 746-29-20, TRR: 01100-6030705179  
**VIŠJA STROKOVNA ŠOLA**

## **SAMOEVALVACIJSKO POROČILO**

### **KOMISIJE ZA SPREMLJANJE IN ZAGOTAVLJANJE KAKOVOSTI**

**Višje strokovne šole**

**za študijsko leto 2016/17**

## KAZALO VSEBINE:

1	UVOD .....	3
2	PODATKI O ŠOLI.....	5
3	POSTOPKI SAMOEVALVACIJE.....	6
4	OCENA STANJA PO PODROČJIH .....	8
4.1	UPRAVLJANJE IN VODENJE .....	8
	Načrt investicijskih vlaganj.....	8
4.1.1	Anketa o šoli - Prostori, oprema, knjižnica.....	10
4.2	FINANCIRANJE .....	22
4.3	IZOBRAŽEVANJE – ŠTUDIJSKA DEJAVNOST .....	24
4.3.1	Anketa o študijskem procesu.....	27
4.4	STROKOVNA DEJAVNOST .....	38
4.5	ZAPOSLENI .....	38
	Predavatelji, inštruktorji, laboranti.....	38
4.5.1	Anketa o zadovoljstvu strokovnih delavcev.....	39
5	ZADOVOLJSTVO ŠTUDENTOV.....	41
5.1	ANKETA O IZVEDBI PREDMETA IN IZVAJALCIH .....	41
5.2	ANKETA O PRAKTIČNEM IZOBRAŽEVANJU.....	43
5.3	ANKETA ZA DIPLOMANTE .....	54
6	SODELOVANJE Z MENTORJI-DELODAJALCI.....	71
7	UGOTOVITVE, NESKLADNOSTI IN PRIPOROČILA PO IZVEDBI NOTRANJNH PRESOJ.....	71
8	SWOT ANALIZA.....	74
9	AKCIJSKI NAČRT.....	75

## 1 UVOD

Namen samoevalvacije je stalno spremljanje, zagotavljanje, spodbujanje in izboljševanje kakovosti študijskega procesa, načrtovanje razvoja in izboljševanje delovanja zavoda. Menimo tudi, da je zelo pomembno, da vodstvo višje strokovne šole ustvarja in spodbuja okoliščine za trajnostni razvoj šole, nenehne izboljšave in posodobitve, razvoj zaposlenih, učnega okolja ter drugih materialnih in nematerialnih pogojev, povečevanje zadovoljstva vseh udeležencev v procesu izobraževanja ter povezovanje z družbenim okoljem. Hkrati pa se zavedamo, da je kakovost odvisna od kakovostnega dela vsakega slehernega posameznika.

Pri spremljanju in zagotavljanju kakovosti v šolstvu uporabljamo metodo samoevalvacije, kamor so vključeni vsi udeleženci v izobraževalnem procesu, dijaki, študenti, učitelji, predavatelji, laboranti, vodstvo, delodajalci in socialni partnerji. Samoevalvacija poteka na osnovi samoevalvacijskega oz. »PDCA« kroga, ki vključuje opredelitev ciljev skozi skrbno načrtovanje aktivnosti, izdelavo načrta samoevalvacije, ocenjevanje oz. vrednotenje in analizo rezultatov ter oblikovanje ukrepov za izboljšanje.

Z zagotavljanjem kakovosti po načelih celovitega sistema vodenja kakovosti, ki upošteva tudi skupni evropski okvir zagotavljanja kakovosti v srednjem poklicnem in strokovnem izobraževanju se ukvarjamo od leta 2005, ko smo začeli v okviru konzorcija biotehniških šol sodelovati v projektu *Biotehniška področja, najbolj učeča se okolja, podprojekt Ugotavlja je in razvijanje kakovosti v mreži biotehniških šol Slovenije* ter leta 2007 nadaljevali v projektu *Biotehniška področja, šole za življenje in razvoj, Ugotavljanje in zagotavljanje kakovosti*. V študijskem letu 2008/09 smo se tudi v okviru Višje strokovne šole začeli sistematično ukvarjati z zagotavljanjem kakovosti in sicer v okviru projekta *IMPLETUM*.

Na Šolskem centru Šentjur delujejo tri Komisije za kakovost v okviru dveh organizacijskih enot. Na Srednji poklicni in strokovni šoli deluje **Komisija za kakovost**, na Višji strokovni šoli pa **Komisija za spremljanje in zagotavljanje kakovosti**. Imenovana je tudi krovna komisija, **Komisija za kakovost Šolskega centra Šentjur**. Prvi omenjeni komisiji sta imenovani in delujeta v skladu z Zakonom o poklicnem in strokovnem izobraževanju ter Zakonom o višjem strokovnem izobraževanju. Komisija za kakovost Šolskega centra Šentjur pa poleg vseh strokovnih delavcev, ki so člani obeh prej omenjenih komisij, vključuje tudi vodstvo šole (direktor zavoda in ravnatelj VSS, ravnatelj SPSS), dve strokovni delavki ter strokovno svetovalko za študijske in študentske zadeve.

Na Šolskem centru Šentjur je v študijskem letu 2016/17 delovala Komisija za kakovost Šolskega centra Šentjur v naslednji sestavi:

- mag. Branko Šket, direktor ŠCS in ravnatelj VSS
- mag. Janez Vodopivec, ravnatelj SPSS
- Sonja Boštjančič, predsednica komisije za kakovost
- Slavica Plevnik, članica komisije za kakovost SPSS
- Simeona Rakun, članica komisije za kakovost SPSS
- Marjana Koren, članica komisije za kakovost VSS
- mag. Metoda Senica, članica komisije za kakovost VSS
- Magda Guček, članica komisije za kakovost VSS
- Jurij Gunzek, član komisije za kakovost VSS
- Jerneja Planinšek Žlof, strokovna delavka

- Natalija Šket, inštruktorica VSS
- Natalija Brečko, strokovna svetovalka za študijske in študentske zadeve

Na Šolskem centru Šentjur je v študijskem letu 2016/17 delovala Komisija za spremljanje in zagotavljanje kakovosti Višje strokovne šole v naslednji sestavi:

Predsednica:

- Sonja Boštjančič, predavateljica

Člani:

- Jurij Gunzek, predavatelj
- mag. Metoda Senica, predavateljica
- Magda Guček, predavateljica
- Marjana Koren, predavateljica
- Dilara Gobec, študentka Naravovarstva
- Marija Đurić, študentka Gostinstva in turizma

Pri pripravi poročila so sodelovale:

- Natalija Šket
- Natalija Brečko
- Sonja Boštjančič

Osnutek Samoevalvacijskega poročila je bil obravnavan v okviru Komisije za kakovost VSS na seji dne 21.11.2017. Samoevalvacijsko poročilo bo predstavljeno na Predavateljskem zboru v decembru 2017. Predavateljem bodo predstavljeni tudi rezultati anketiranja, vsak predavatelj, inštruktor in laborant pa bo prejel rezultate tudi osebno. Osnutek Samoevalvacijskega poročila bo obravnavano tudi na naslednji seji Strateškega sveta.

Namen samoevalvacijskega poročila je izboljšanje kakovosti po posameznih področjih. Ocena stanja po posameznih področjih nam omogoči ugotoviti in izpostaviti prednosti ter pomanjkljivosti, na osnovi le teh pa pripraviti načrt za odpravo pomanjkljivosti.

## 2 PODATKI O ŠOLI

### ŠOLSKI CENTER ŠENTJUR

#### Višja strokovna šola

Cesta na kmetijsko šolo 9  
3230 Šentjur

Tel.:03/746-29-02

Faks: 03/746-29-20

E-pošta: [solski.center-sentjur@guest.arnes.si](mailto:solski.center-sentjur@guest.arnes.si) (tajnistvo@sc-s.si)  
[referat.vsscekg@guest.arnes.si](mailto:referat.vsscekg@guest.arnes.si) (referat@sc-s.si)

Spletna stran: <http://www.sc-s.si>

Ravnatelj VSS: mag. Branko Šket

#### V študijskem letu 2016/2017 smo izvajali višješolske študijske programe

- **UPRAVLJANJE PODEŽELJA IN KRAJINE** – redni in izredni študij (1. in 2.letnik, 1.,2. in 3.ciklus)
- **ŽIVILSTVO IN PREHRANA**– redni in izredni študij (1. in 2. letnik, 1., 2. in 3. ciklus)
- **GOSTINSTVO IN TURIZEM** – redni in izredni študij (1. In 2. letnik , 1., 2. in 3. ciklus)
- **NARAVOVARSTVO** - redni in izredni študij (1. in 2. letnik, 1. in 2. in ciklus)

#### V študijskem letu 2017/2018 bomo izvajali višješolske študijske programe

- **UPRAVLJANJE PODEŽELJA IN KRAJINE** – redni in izredni študij (1. in 2.letnik, 1.,2. in 3.ciklus)
- **ŽIVILSTVO IN PREHRANA**– redni in izredni študij (1. in 2. letnik, 1., 2. in 3. ciklus)
- **GOSTINSTVO IN TURIZEM** – redni in izredni študij (1. In 2. letnik , 1., 2. in 3. ciklus)
- **NARAVOVARSTVO** - redni in izredni študij (1. in 2. letnik, 1. in 2. in ciklus)

Ključne kompetence programov so izobraziti inženirje z zadosti širokim strokovno-teoretičnim in praktično-uporabnim znanjem.

Diplomanti programa Upravljanje podeželja in krajine pridobijo in poglobijo teoretična in praktična znanja o kmetijstvu, podeželju, oblikujejo odgovoren odnos do zagotavljanja kakovosti pri svojem delu.

Diplomanti programa Živilstvo in prehrana pridobijo in poglobijo teoretična in praktična znanja o živilstvu, prehrani in varni hrani ter oblikujejo celosten pogled na razvoj živilske in prehranske stroke. Diplomanti oblikujejo odgovoren odnos do zagotavljanja kakovosti v proizvodnji živil in pripravi hrane.

Diplomanti programa Gostinstvo in turizem s študijem pridobijo sposobnost samostojnega vodenja, načrtovanja in nadziranja delovnih procesov v gostinstvu in turizmu, sposobnost timskega dela. Diplomanti kreativno in samostojno uporabljajo spretnosti iz kulinarike in strežbe, samostojno in ustvarjalno uporabljajo spretnosti s področja vodenja potovanj, organizacije prireditev in animacije gostov. Zavedajo se pomena dopolnilnih turističnih dejavnosti za oblikovanje pestrejšje ponudbe.

Diplomanti programa Naravovarstvo pridobijo in poglobijo teoretična in praktična znanja o varstvu naravnih vrednot s poudarkom znanj biotske pestrosti, ekoremediacijskimi ukrepi, uporabe alternativnih virov energije in zaščite zavarovanih območij, se zaveda pomembnosti zagotavljanja trajnostnega razvoja, preventivnega ravnanja in ohranjanja narave.

### 3 POSTOPKI SAMOEVALVACIJE

Na predavateljskem zboru Višje strokovne šole se obravnava **Letno poročilo o uspešnosti študentov** in je sestavni del *Letnega poročila*, ki ga sprejme svet zavoda.

Vsak predavatelj, inštruktor in laborant mora po končani izvedbi strokovno teoretičnega dela izvedbe programa oddati **Poročilo o svojem delu** v katerem mora:

- oceniti doseganje ciljev pri svojem predmetu in utemeljiti odgovor,
- oceniti sodelovanje študentov pri urah predavanj in vaj ter navesti predloge za izboljšanje sodelovanja,
- oceniti napredovanje študentov in odgovor utemeljiti,
- če so študentje opravljali delni izpit, mnenje o opravljanju delnih izpitih in rezultatih,
- pojasniti ali je potrebno več oblik sestankov in drugih formalnih oblik srečanj,
- podati pripombe za trenutno študijsko leto in
- predloge za izboljšave v naslednjem študijskem letu.

Poročila pregleda ravnatelj višje strokovne šole.

Predavatelj mora od koncu študijskega leta oddati tudi **Analizo strokovnega dela predavatelja**, kjer vodi evidence o:

- izobraževanje predavatelja in ostalih strokovnih delavcev (stalno strokovno spopolnjevanje)
- objavah oz. strokovnem delu (delodajalci, lokalna skupnost, seznam gostujočih predavateljev, razvojni projekti s podjetji, ...)
- mednarodno sodelovanje oz. projekti
- posodabljanje učnih vsebin

Predavatelj oz. organizator praktičnega izobraževanja mora po končani izvedbi praktičnega dela izvedbe programa oddati **Poročilo o svojem delu in delu študentov**, ki je sestavni del *Letnega poročila*. Študentje si želijo več konkretnega praktičnega izobraževanja in študija v tujini kar jim je bilo omogočeno z mednarodnim programom Erasmus+.

Na Višji strokovni šoli smo v študijskem letu 2016/17 izvedli **anketiranje študentov in strokovnih delavcev**.

Študenti so izpolnjevali tri tipe anket:

- Anketo o šoli in študijskem procesu (študenti so ocenjevali informacije o študijskem procesu, ustreznost pogojev za izobraževanje, delo knjižnice in referata, organizacija praktičnega izobraževanja in drugo).
- Anketo o izvedbi predmeta in izvajalcih (študenti so ocenjevali vsak predmet posebej, prav tako tudi predavatelja, inštruktorja in laboranta za posamezni predmet. Pri vsakem predmetu in izvajalcu so opisovali prednosti, pomanjkljivosti ter podali predloge za izboljšanje študijskega procesa in izvedbo vaj.
- Anketo o praktičnem izobraževanju (študenti so ocenjevali vključevanje v procese, ki potekajo v organizaciji, pogoje za delo, mentorja v podjetju, odnose, komunikacijo, povezavo med že pridobljenim teoretičnim znanjem ter uporabo le tega v praksi, komunikacijo z organizatorjem PRI na šoli... ).

Strokovni delavci (predavatelji, inštruktorji in laboranti) so izpolnjevali:

- Anketo o zadovoljstvu strokovnih delavcev (strokovni delavci so ocenjevali organizacijo dela, informiranje, delovne pogoje, sodelovanje in medosebne odnose, plačila in nagrajevanje, spremljanje in zagotavljanje kakovosti ter celovito oceno zadovoljstva na delovnem mestu strokovnega delavca).

Diplomanti so izpolnjevali:

- Anketo o diplomantih (diplomanti so ocenjevali celovito zadovoljstvo s študijem na VSS, izvedbo študijskega programa, delom in odnosom strokovnih delavcev, s pridobljenim znanjem, veščinami in kompetencami, z izvedbo izpitov, mentorstvom pri diplomi ter z informacijsko podporo študiju).

Anketiranje študentov je potekalo preko spletne strani Šolskega centra Šentjur. V anketo so študenti vstopili s pomočjo uporabniškega imena in gesla s katerim se tudi prijavljajo na izpite ter jo izpolnili. Program Evidenca že sam zagotavlja anonimnost.

Anketo o šoli in študijskem procesu so študenti opravljali v aprilu in maju, Anketo o predmetu in izvajalcih so izpolnjevali pred izpitnim obdobjem (december, januar, april, maj). Anketo o praktičnem izobraževanju pa so izpolnili po opravljenem praktičnem izobraževanju (julij, september).

Predavatelji, inštruktorji in laboranti so izpolnili Anketo o zadovoljstvu strokovnih delavcev. Strokovni delavci so to anketo izpolnili v obdobju od maja do septembra 2017.

Diplomanti so izpolnjevali Anketo o diplomantih in sicer po opravljenem diplomskem izpitu v študijskem letu 2016/17.

## 4 OCENA STANJA PO PODROČJIH

### 4.1 UPRAVLJANJE IN VODENJE

Poslanstvo, vizija in vrednote Šolskega centra Šentjur so usklajene s Strateškim planom in so zapisane v *Poslovniku kakovosti Šolskega centra Šentjur*, ki je krovni dokument sistematičnega zagotavljanja kakovosti na Šolskem centru Šentjur, predstavljeni pa so tudi na spletni strani zavoda, podstrani za *kakovost*, kjer se nahajajo vse informacije v zvezi s sistematično skrbjo za kakovost.

**Vizija Šolskega centra Šentjur** je postati šolski center, ki z različnimi programi pokriva potrebe po formalnem in neformalnem izobraževanju na področju subregije Kozjansko in Obsotelje ter širše celjske in drugih regij, glede na potrebe okolja. S kakovostnim izobraževanjem kadrov želimo postati pomemben dejavnik razvoja naše pokrajine. Dolgoročni cilj šole je razvoj višjih stopenj izobraževanja.

**Poslanstvo Šolskega centra Šentjur** je izobraževanje dijakov in študentov v srednješolskih in višješolskih programih, izvajanje seminarjev in drugih oblik izobraževanja za strokovne kadre v pokrajini in druge zainteresirane ter sodelovanje v razvojnih projektih pokrajine in širše.

**Vrednote Šolskega centra Šentjur** so: znanje, inovativnost, zaupanje, vztrajnost.

*Menimo, da bo potrebno še bolj aktivno obveščanje vseh udeležencev izobraževanja o sistematični skrbi za kakovost. Informacije o kakovosti so dostopne v Poslovniku kakovosti in na spletni strani, izvaja pa se tudi obveščanje na oglasnih deskah in predavateljskih zborih. V tem študijskem letu smo več pozornosti namenili obveščanju o delovanju na področju kakovosti tudi za študente, kar bomo v prihodnosti tudi skrbno načrtovali.*

### Načrt investicijskih vlaganj

#### LETO 2017

- obnova in urejanje objektov pod cesto
- ureditev strojne delavnice
- ureditev objekta za športno vzgojo na šolskem igrišču
- odkup objekta s funkcionalnim zemljiščem od Meje d.d.
- postavitve montažne hale za potrebe športne vzgoje
- ureditev izpusta za živino
- ureditev ograje na vrtnariji
- rušenje dotrajanega objekta pod cesto
- urejanje okolice šole (zelenice, pločnik, ograja)
- postavitve rastlinjaka s fotovoltaike
- pleskanje in urejanje šolskih objektov
- ureditev parkirnega prostora

Predvidena sredstva za investicijska vlaganja v letu 2017 znašajo 500.000,00. Pričakujemo sredstva iz različnih virov.



### **LETO 2018**

- pleskanje in urejanje šolskih objektov
- obnova objektov pod cesto

### **LETO 2019**

- obnova fasade na objektih iz leta 1909 in 1932
- pleskanje in urejanje šolskih objektov

### **LETO 2020**

- Obeležitev 110-letnice obstoja zavoda

### **LETO 2021**

- Urejanje objektov pod cesto
- pleskanje in urejanje šolskih objektov

### **Dolgoročni cilji do leta 2021:**

- obnovitev strehe in strešnih oken na dijaškem domu
- pridobitev učnega objekta (hotela) za potrebe izobraževanja
- obnova obstoječih objektov na posestvu
- ureditev muzeja stare kmetijske opreme
- gradnja hleva

### **Nakup opreme**

OPREMA	VREDNOST
Nabava gozdarske opreme (traktor, gozdarska prikolica in druga oprema)	120.000,00
Menjava dotrajane opreme v menzi	6.000,00
Nabava fitnes opreme	6.000,00
Nabava stroja za ribanje (čiščenje)	3.000,00
Nakup živine	30.000,00
Vozila za potrebe šole vožnje	50.000,00
Balirka z ovijalko	70.000,00
Nabava druge kmetijske mehanizacije	80.000,00

- dokončanje vinske kleti - vinoteke in laboratorija;
- nabava brezpilotnih letal za potrebe izobraževanja;
- laboratorijska oprema;
- oprema za vzdrževanje in popravilo strojev;
- posodobitev računalniške opreme;
- pisarniško pohištvo;
- oprema v predavalnicah in učilnicah;

Investicijska vlaganja in nakup opreme bo odvisen od poslovanja zavoda in se lahko glede na nove potrebe spremeni.

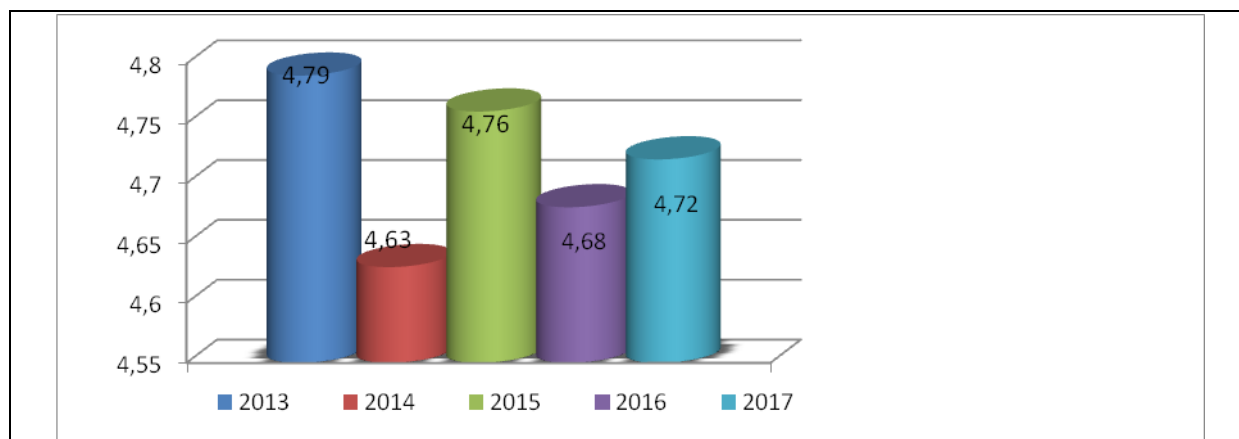
Realizacija izvedbe investicijskih vlaganj in opreme je odvisen od prihodkov Ministrstva za izobraževanje, znanost in šport, Ministrstva za kmetijstvo, gozdarstvo in prehrano, lastnih sredstev in drugih virov.

#### 4.1.1 Anketa o šoli - Prostori, oprema, knjižnica

Na višji strokovni šoli imamo sedem predavalnic, vse so opremljene s sodobno računalniško opremo (računalniki, projektorji, interaktivna tabla), dve računalniški učilnici, laboratorij za izvedbo vaj, zbornico za zaposlene, govorilnico, knjižnico in referat.

Z anketnimi vprašalniki smo želeli pridobiti oceno zaposlenih o tem vprašanju.

**Pri delu sem imel/a možnost uporabljati sodobno informacijsko tehnologijo (dostop do interneta, spletne učilnice, tablice ...).**



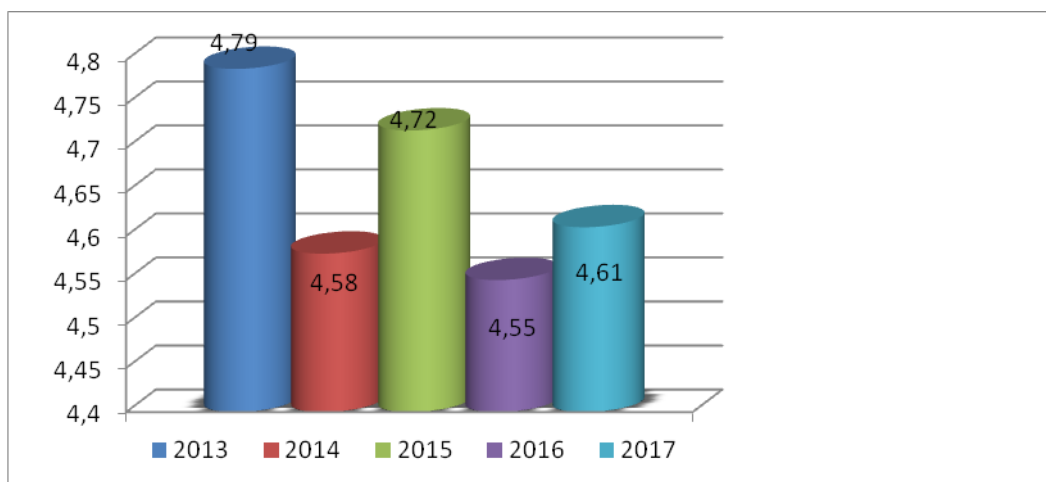
<i>Strinjanje s trditvijo</i>	<i>Število anketirancev</i>	<i>Aritmetična sredina</i>
SKUPAJ	18	<b>4,72</b>

Na vprašanje je odgovorilo 18 anketirancev. Aritmetična sredina znaša 4,72.

<i>Leto anketiranja</i>	<i>Število anketirancev</i>	<i>Aritmetična sredina</i>
2009	20	4,65
2010	17	4,41
2011	24	4,63
2012	20	4,75
2013	19	<b>4,79</b>
2014	19	4,63
<b>2015</b>	<b>25</b>	4,76
2016	22	4,68
2017	18	4,72

Primerjava rezultatov je v številu anketirancev najvišja v letu 2015 in aritmetični sredini v letu 2013.

**Prostori za predavanja, vaje in druge oblike delo so bili ustrezni.**



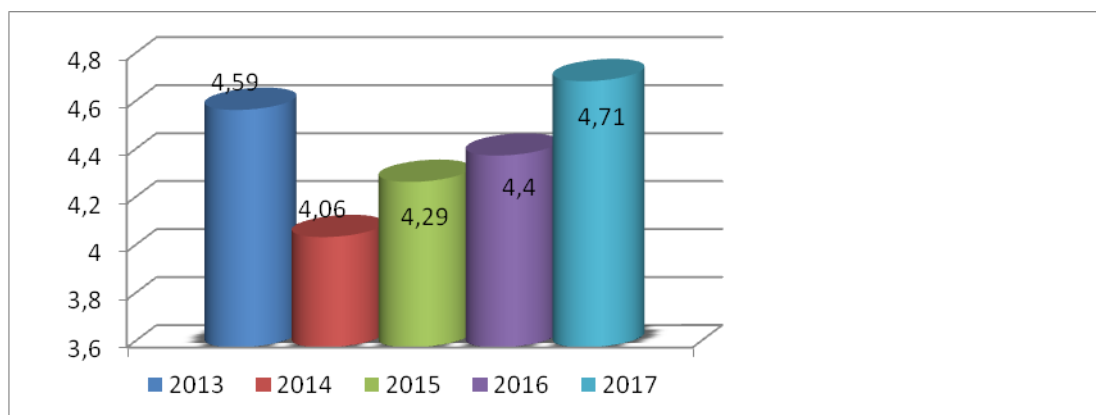
<i>Strinjanje s trditvijo</i>	<i>Število anketirancev</i>	<i>Aritmetična sredina</i>
<b>SKUPAJ</b>	18	<b>4,61</b>

Na vprašanje je odgovorilo 18 anketirancev. Aritmetična sredina znaša 4,61.

<i>Leto anketiranja</i>	<i>Število anketirancev</i>	<i>Aritmetična sredina</i>
2009	20	4,45
2010	17	4,29
2011	24	4,50
<b>2012</b>	20	<b>4,80</b>
2013	19	4,79
2014	19	4,58
<b>2015</b>	<b>25</b>	4,72
2016	22	4,55
2017	18	4,61

Primerjava rezultatov je v številu anketirancev najvišja v letu 2015 in aritmetični sredini v letu 2012.

### Obseg in dostopnost literature v knjižnici sta ustrezna.



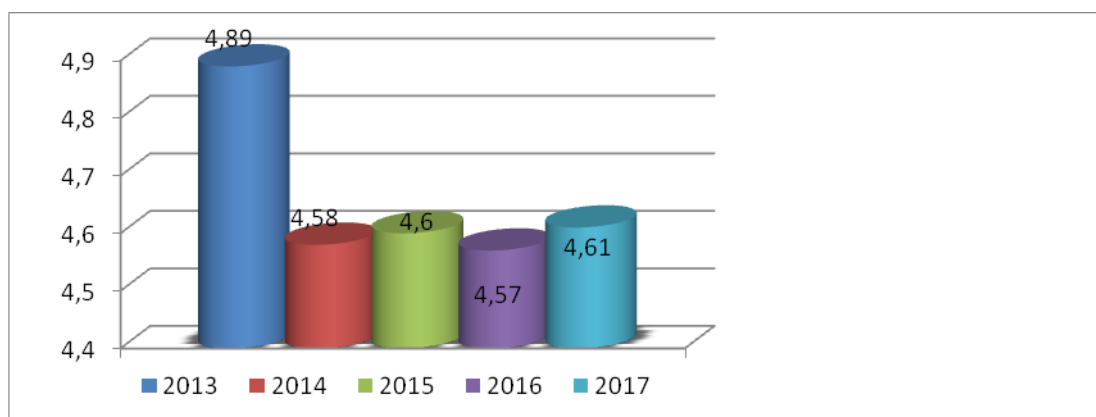
<i>Strinjanje s trditvijo</i>	<i>Število anketirancev</i>	<i>Aritmetična sredina</i>
SKUPAJ	17	<b>4,71</b>

Na vprašanje je odgovorilo 17 anketirancev. Aritmetična sredina znaša 4,71.

<i>Leto anketiranja</i>	<i>Število anketirancev</i>	<i>Aritmetična sredina</i>
2009	20	3,90
2010	17	3,88
<b>2011</b>	<b>21</b>	3,90
2012	18	4,17
2013	17	4,59
2014	16	4,06
<b>2015</b>	<b>21</b>	4,29
2016	20	4,40
<b>2017</b>	17	<b>4,71</b>

Primerjava rezultatov je v številu anketirancev najvišja v letu 2011 in 2015 ter aritmetični sredini v letu 2017.

**Prostor v šoli, kjer se lahko pripravljam na delo in opravi individualne razgovore, je ustrezen.**



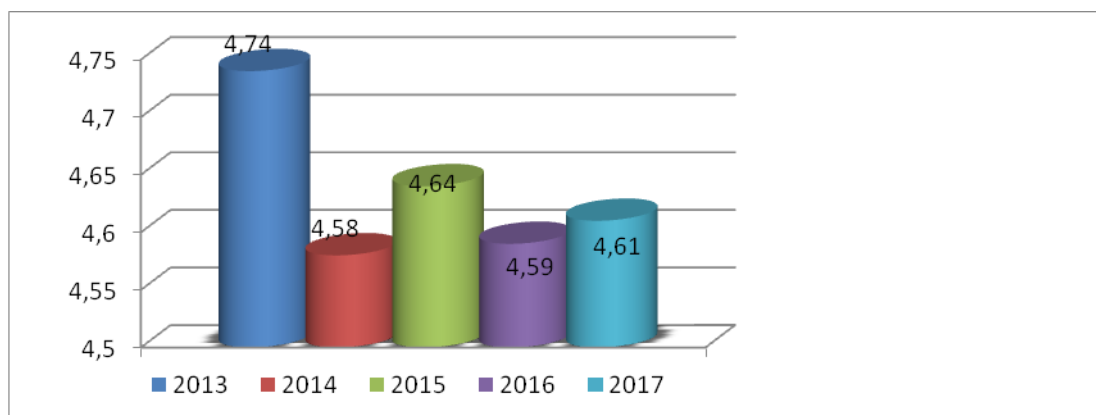
<i>Strinjanje s trditvijo</i>	<i>Število anketirancev</i>	<i>Aritmetična sredina</i>
SKUPAJ	18	<b>4,61</b>

Na vprašanje je odgovorilo 18 anketirancev. Aritmetična sredina znaša 4,61.

<i>Leto anketiranja</i>	<i>Število anketirancev</i>	<i>Aritmetična sredina</i>
2009	20	4,15
2010	16	4,44
2011	23	4,52
2012	19	4,68
<b>2013</b>	19	<b>4,89</b>
2014	19	4,58
<b>2015</b>	<b>25</b>	4,60
2016	21	4,57
2017	18	4,61

Primerjava rezultatov je v številu anketirancev najvišja v letu 2015 in aritmetični sredini v letu 2013.

## Oprema in tehnični pripomočki v predavalnicah so ustrezni.



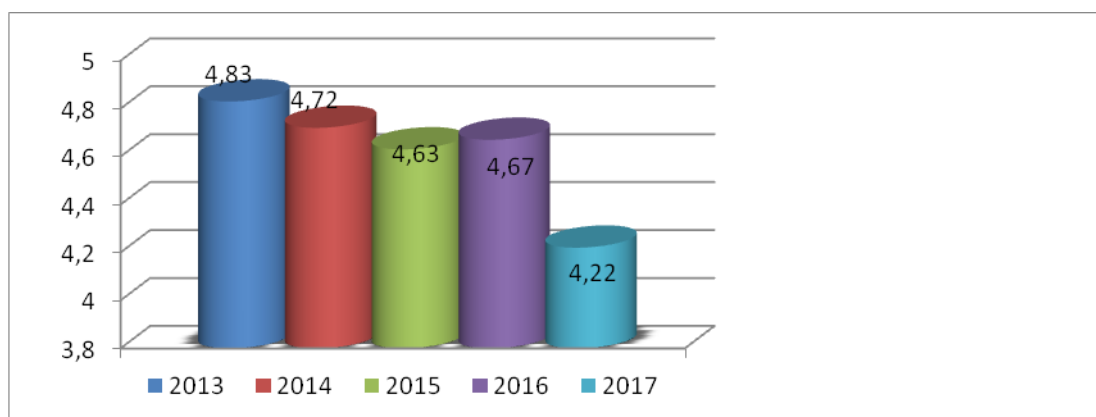
<i>Strinjanje s trditvijo</i>	<i>Število anketirancev</i>	<i>Aritmetična sredina</i>
SKUPAJ	18	<b>4,61</b>

Na vprašanje je odgovorilo 18 anketirancev. Aritmetična sredina znaša 4,61.

<i>Leto anketiranja</i>	<i>Število anketirancev</i>	<i>Aritmetična sredina</i>
2009	20	4,25
2010	17	4,24
2011	24	4,42
<b>2012</b>	20	<b>4,80</b>
2013	19	4,74
2014	19	4,58
<b>2015</b>	<b>25</b>	4,64
2016	22	4,59
2017	18	4,61

Primerjava rezultatov je v številu anketirancev najvišja v letu 2015 in aritmetični sredini v letu 2012.

**Zadovoljen/na sem z možnostjo uporabe telekomunikacijskih pripomočkov in naprav za tiskanje, kopiranje.**



<i>Strinjanje s trditvijo</i>	<i>Število anketirancev</i>	<i>Aritmetična sredina</i>
SKUPAJ	18	<b>4,22</b>

Na vprašanje je odgovorilo 18 anketirancev. Aritmetična sredina znaša 4,22.

<i>Leto anketiranja</i>	<i>Število anketirancev</i>	<i>Aritmetična sredina</i>
2009	20	4,35
2010	17	4,29
<b>2011</b>	<b>24</b>	4,42
2012	19	4,79
<b>2013</b>	18	<b>4,83</b>
2014	18	4,72
<b>2015</b>	<b>24</b>	4,63
2016	21	4,67
2017	18	4,22

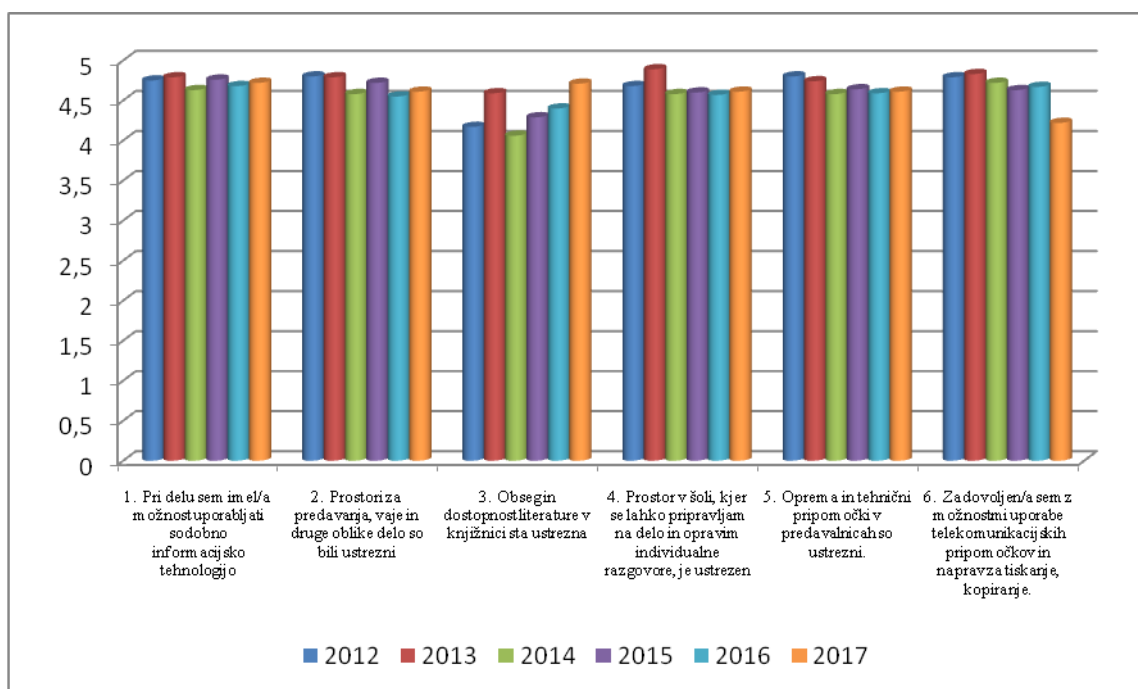
Primerjava rezultatov je v številu anketirancev najvišji v letu 2011 in 2015 ter aritmetični sredini v letu 2013.

## Primerjava rezultatov po letih anketiranja

	2012	2013	2014	2015	2016	2017
Trditve	Aritmetična sredina	Aritmetična sredina	Aritmetična sredina	Aritmetična sredina	Aritmetična sredina	Aritmetična sredina
1. Pri delu sem imel/a možnost uporabljati sodobno informacijsko tehnologijo	4,75	<b>4,79</b>	4,63	4,76	4,68	4,72
2. Prostor za predavanja, vaje in druge oblike delo so bili ustrezni	<b>4,80</b>	4,79	4,58	4,72	4,55	4,61
3. Obseg in dostopnost literature v knjižnici sta ustrezna	4,17	4,59	4,06	4,29	4,40	<b>4,71</b>
4. Prostor v šoli, kjer se lahko pripravljam na delo in opravi individualne razgovore, je ustrezen	4,68	<b>4,89</b>	4,58	4,60	4,57	4,61
5. Oprema in tehnični pripomočki v predavalnicah so ustrezni.	<b>4,80</b>	4,74	4,58	4,64	4,59	4,61
6. Zadovoljen/a sem z možnostmi uporabe telekomunikacijskih pripomočkov in naprav za tiskanje, kopiranje.	4,79	<b>4,83</b>	4,72	4,63	4,67	4,22

Najvišja aritmetična sredina pri večini trditev v letu 2013.

Grafična primerjava rezultatov v šestih letih anketiranja



Zaposleni so prostore, opremo in knjižnico ocenjevali v osmih zaporednih študijskih letih. Aritmetične sredine so v letu 2013 najvišje pri večini trditev.

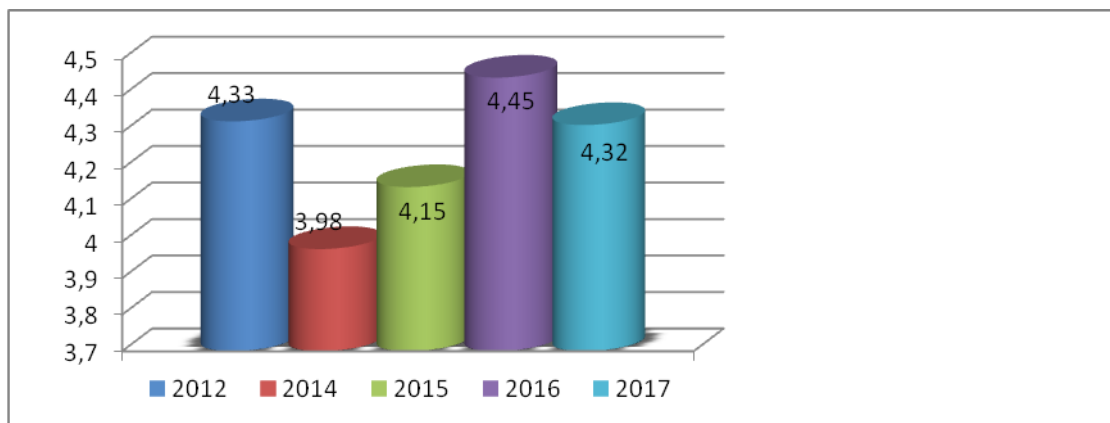


## Z anketnimi vprašalniki smo želeli pridobiti oceno študentov o tem vprašanju

**Prostori za predavanja, vaje in druge oblike dela so bili ustrezni.**

<i>Strinjanje s trditvijo</i>	<i>Število anketirancev</i>	<i>Aritmetična sredina</i>
SKUPAJ	56	<b>4,32</b>

Na vprašanje je odgovorilo 56 anketirancev. Aritmetična sredina znaša 4,32.



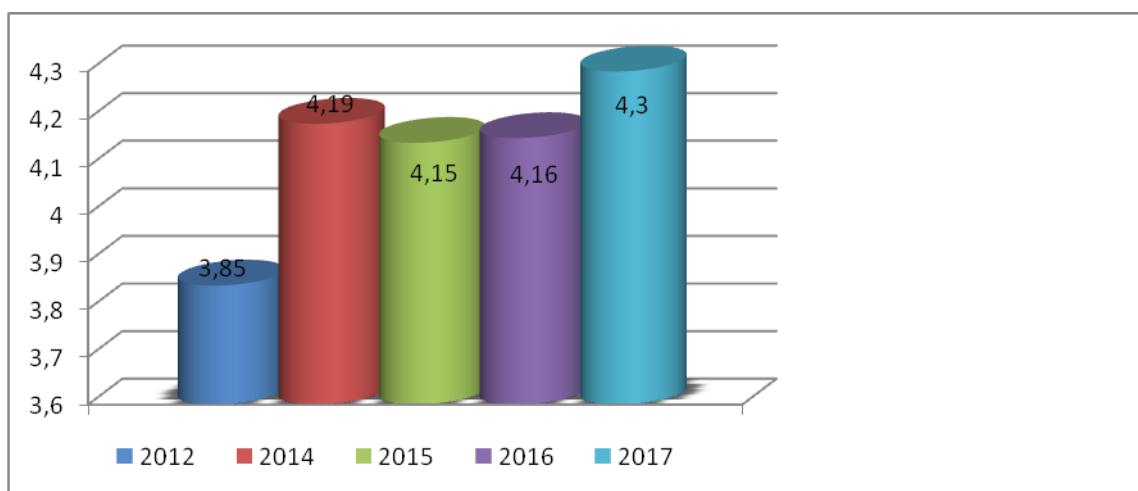
<i>Leto anketiranja</i>	<i>Število anketirancev</i>	<i>Aritmetična sredina</i>
2009	32	3,66
2010	78	3,86
2011	57	4,02
2012	40	4,33
2014	43	3,98
2015	67	4,15
<b>2016</b>	51	<b>4,45</b>
2017	56	4,32

Primerjava rezultatov po letih je pokazala, da je aritmetična sredina najvišja v letu 2016.

**V šoli sem imel/a možnost uporabljati internet za študijske namene.**

<i>Strinjanje s trditvijo</i>	<i>Število anketirancev</i>	<i>Aritmetična sredina</i>
SKUPAJ	53	<b>4,30</b>

Na vprašanje je odgovorilo 53 anketirancev. Aritmetična sredina znaša 4,30.



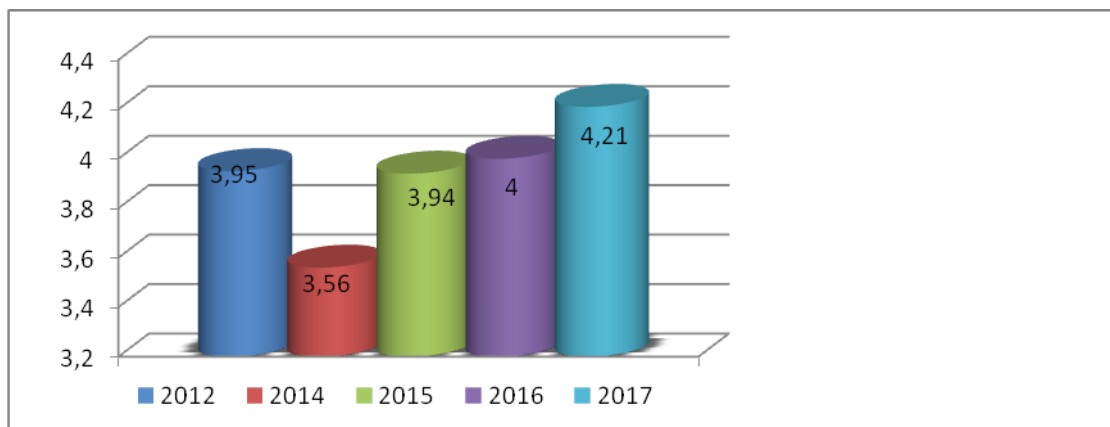
<i>Leto anketiranja</i>	<i>Število anketirancev</i>	<i>Aritmetična sredina</i>
2009	29	3,76
2010	71	3,86
2011	51	3,78
2012	40	3,85
2014	42	4,19
2015	66	4,15
2016	49	4,16
2017	53	<b>4,30</b>

Primerjava rezultatov je pri aritmetični sredini najvišja v letu 2017.

**Spletna stran šole je vsebinsko ustrezna, pregledna, uporabna in aktualna.**

<i>Strinjanje s trditvijo</i>	<i>Število anketirancev</i>	<i>Aritmetična sredina</i>
SKUPAJ	56	<b>4,21</b>

Na vprašanje je odgovorilo 56 anketirancev. Aritmetična sredina znaša 4,21.



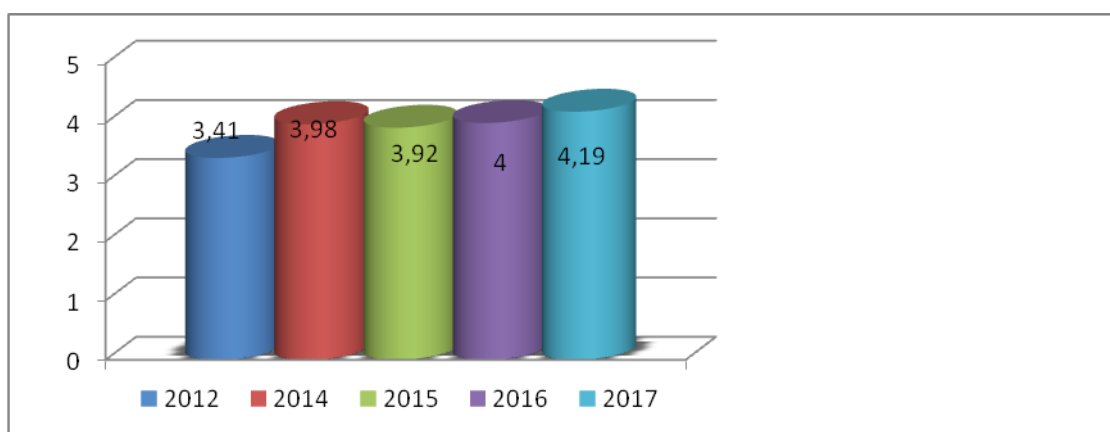
<i>Leto anketiranja</i>	<i>Število anketirancev</i>	<i>Aritmetična sredina</i>
2009	32	4,06
2010	<b>77</b>	3,97
2011	56	4,16
2012	40	3,95
2014	43	3,56
2015	67	3,94
2016	51	4,00
2017	56	<b>4,21</b>

Primerjava rezultatov je v število anketirancev in aritmetična sredina najvišja v letu 2017.

**Prostori v šoli (čitalnica), kjer lahko študiram, je ustrezen.**

<i>Strinjanje s trditvijo</i>	<i>Število anketirancev</i>	<i>Aritmetična sredina</i>
SKUPAJ	32	<b>4,19</b>

Na anketno vprašanje je odgovorilo 32 anketirancev. Aritmetična sredina znaša 4,19.



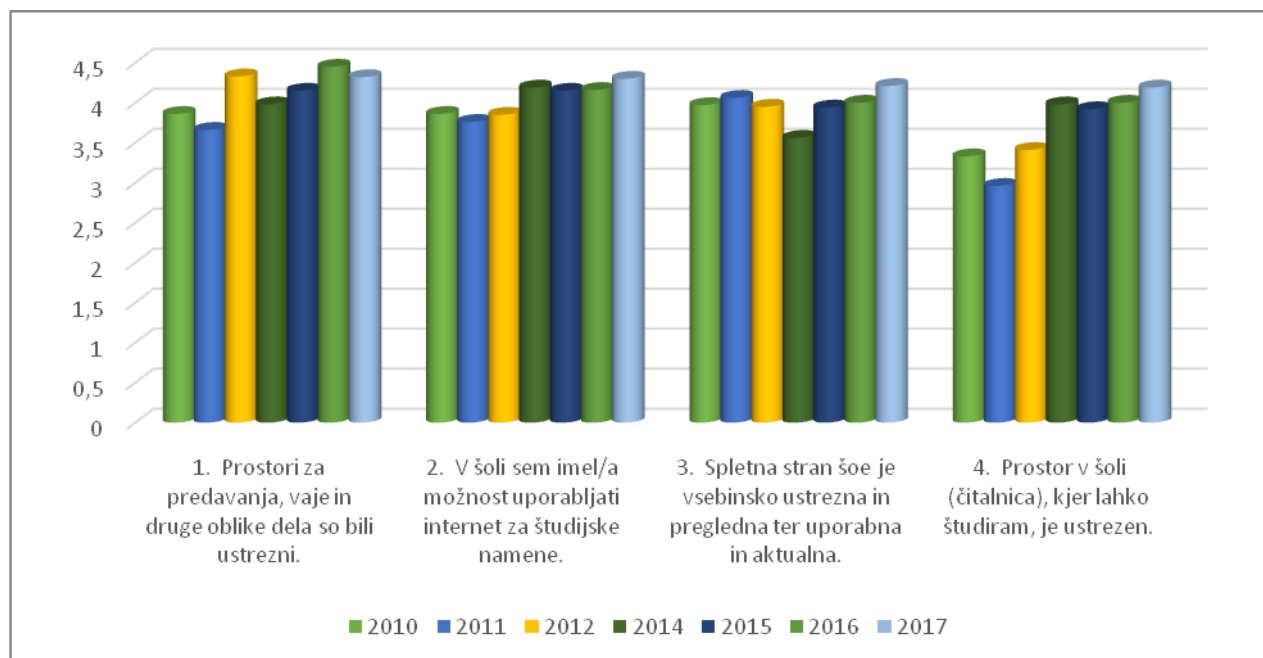
<i>Leto anketiranja</i>	<i>Število anketirancev</i>	<i>Aritmetična sredina</i>
2009	24	2,96
2010	<b>58</b>	3,33
2011	42	3,52
2012	32	3,41
2014	40	3,98
2015	50	3,92
2016	30	4,00
2017	32	<b>4,19</b>

Primerjava rezultatov je v številu anketirancev najvišja v letu 2010 in aritmetični sredini v letu 2017.

	2010	2011	2012	2014	2015	2016	2017
Trditve	Aritmetična sredina	Aritmetična sredina	Aritmetična sredina	Aritmetična sredina	Aritmetična sredina	Aritmetična sredina	Aritmetična sredina
1. Prostori za predavanja, vaje in druge oblike dela so bili ustrezni.	3,86	3,66	4,33	3,98	4,15	<b>4,45</b>	<b>4,32</b>
2. V šoli sem imel/a možnost uporabljati internet za študijske namene.	3,86	3,76	3,85	<b>4,19</b>	4,15	4,16	4,30
3. Spletna stran šole je vsebinsko ustrezna in pregledna ter uporabna in aktualna	3,97	<b>4,06</b>	3,95	3,56	3,94	4,00	4,21
4. Prostor v šoli (čitalnica), kjer lahko študiram, je ustrezen.	3,33	2,96	3,41	3,98	3,92	<b>4,00</b>	<b>4,19</b>

Študentje so prostore, opremo in knjižnico ocenjevali v šestih zaporednih študijskih letih. Aritmetična sredina je v letu 2016 najvišje pri prostorih za predavanja in čitalnici.

Grafična primerjava rezultatov za šest zaporednih let anketiranja



Iz ocen je razvidno, da so predavatelji s prostori, opremo in knjižnico zadovoljni, študenti pa so na splošno zadovoljni, saj ni večjih odstopanj aritmetične sredine.

## 4.2 FINANCIRANJE

Na Višji strokovni šoli kot redno in izredno obliko izobraževanja smo v študijskem letu 2016/2017 izvajali programe Upravljanje podeželja in krajine (Inženir kmetijstva in krajine), Živilstvo in prehrana (Inženir živilstva in prehrane), Naravovarstvo (Inženir naravovarstva) in Gostinstvo in turizem (Organizator poslovanja v gostinstvu in turizmu). Program Gostinstvo in turizem, kot redno obliko smo pričeli izvajati v študijskem letu 2013/14, tako smo v študijskem letu 2014/2015 prvič izvajali 2.letnik redni študij.

Študijsko leto obsega v 1. in 2. letniku 34 tednov izobraževalnega dela; od tega 24 tednov strokovno teoretičnega pouka in 10 tednov praktičnega izobraževanja. Začetek predavanj, začetek in konec semestra, študijske počitnice, izpitna obdobja, prazniki in praktično izobraževanje so določeni s študijskimi koledarji za 1. in 2. letnik.

Dveletni višješolski študij za redne traja po programu dve leti in se izvaja praviloma v dopoldanskem času. Študijski proces za redne se izvaja po letnikih in semestrih.

### Študijsko leto 2015 / 2016- na začetku študijskega leta

Program (redni/izredni)	Vpisani	Fiktivni	%
Upravljanje podeželja in krajine-redni	16	5	31,3%
Živilstvo in prehrana-redni	36	14	38,8%
Naravovarstvo-redni	24	10	41,6%
Gostinstvo in turizem-redni	17	8	47%

### Študijsko leto 2016 / 2017- na začetku študijskega leta

Program (redni/izredni)	Vpisani	Fiktivni	%
Upravljanje podeželja in krajine-redni	22	11	50%
Živilstvo in prehrana-redni	29	12	41,4%
Naravovarstvo-redni	22	7	31,8%
Gostinstvo in turizem-redni	18	8	44,4%

Ministrstvo za izobraževanje, znanost in šport v skladu z 81. In 84. Členom Zakona o organizaciji in financiranju vzgoje in izobraževanja ter na podlagi 2. Člena Pravilnika o normativih za financiranje višjih strokovnih šol izda Sklep o določitvi izhodiščne letne cene stroškov na študenta (redni študij). Pri izračunu letne cene se upoštevajo naslednja sredstva:

- Sredstva za plačilo opravljenega dela, vključno s prispevki in davkom delodajalca;
- Sredstva za zagotavljanje pravic iz delovnega razmerja;

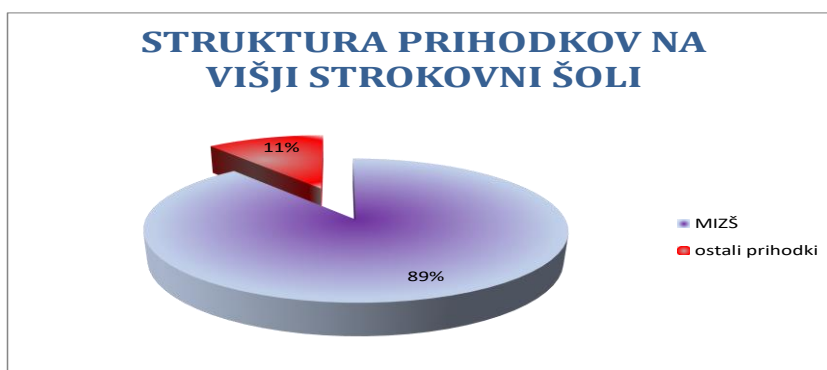
- Sredstva za materialne stroške;
- Sredstva za opravljeno delo pri diplomi in diplomskem izpitu, vključno z zagovorom diplome;
- Sredstva za delovanje sindikalnega zaupnika;
- Sredstva za invalidsko zavarovanje študentov za primer nesreče pri praktičnem izobraževanju.

Na osnovi teh kriterijev in glede na število fiktivnih študentov se določi letni obseg sredstev za posamezen zavod.

Izobraževanje izrednih študentov pa se financira s šolnino, ki jo plačujejo študentje oziroma podjetja, če napotijo študente na izobraževanje.

Glede na zgoraj omenjene kriterije so bili prihodki v letu 2016/17 za namen delovanja višje strokovne šole naslednji:

MINISTRSTVO ZA ŠOLSTVO IN ŠPORT		ŠTUDENTJE	
<i>Tekoči transferi</i>	<i>Investicijska sredstva</i>	<i>Šolnina</i>	
389.521,21	0,00	49.375,04	
<b>SKUPAJ SREDSTVA ZA VIŠJO STROKOVNO ŠOLO</b>		438.896,25	100%
<b>MŠŠ</b>		389.521,21	89%
<b>OSTALI PORABNIK1</b>		49.375,04	11%



## 4.3 IZOBRAŽEVANJE – ŠTUDIJSKA DEJAVNOST

### a) Študijski programi v letu 2016/17

- Št. študijskih programov: 4
- Vrste študijskih programov: Upravljanje podeželja in krajine, Živilstvo in prehrana, Gostinstvo in turizem, Naravovarstvo
- Trajanje študija: 2 leti (redni študij) oz. 2,5 leti (izredni študij)
- Informacije o zanimanju kandidatov za vpis v študijske programe:

Zanimanje za vpis v naše študijske programe pridobimo s pomočjo promocij po srednjih šolah, ki se izvedejo pred informativnimi dnevi in pošiljanjem vabil na informativni dan na srednje šole. Strokovna svetovalka, organizatorica prakse, predavatelji ter spremljajoči študenti predstavijo šolo in programe v razredu pred dijaki, v avli, skratka na dogovorjeni lokaciji v šoli v obliki tržnice oz. sejma. Odda se promocijski material, ki se razdeli med dijake zaključnih letnikov in na informativno mesto v šoli. Prav tako osebno pridobimo informacije o zanimanju za vpis s pomočjo osebnega razgovora s pomočnico ravnateljice, razrednikom oz. strokovno svetovalko (svetovalno delavko) v srednji šoli. V januarju 2017 smo obiskali zaključne letnike štirih srednjih šol, in sicer Srednjo gostinsko šolo Celje, Šolski center Ptuj, Srednjo zdravstveno šolo Celje ter Biotehnično šolo Maribor. Predstavljali smo se tudi na Informativi v Ljubljani (predstavitve v sklopu skupnosti VSS), z izvedbo promocijskega kulinaričnega večera Tradicija in letni časi v Šmarju pri Jelšah. Ves čas sodelujemo na sejmih, se pojavljamo na prireditvah in jih tudi izvajamo, sodelujemo v projektih in dogodkih z namenom predstavitve šole in izobraževalnih programov.

*Ocenjujemo, da so bile promocije po srednjih šolah uspešne, kajti iz vsake ob obiskanih šol se je del dijakov odločil za vpis na našo VSS. V prihodnje želimo pripraviti načrt promocije na potencialnih šolah v drugih regijah.*

*Promocija pa se izvaja tudi na sejmih, nakupovalnih centrih, s pošiljanjem obvestil in gradiv po raznih podjetjih in ustanovah, z reklamami na radiu in po televiziji, s spletno stranjo in FB-jem, kjer objavljamo novice in članke ter aktivnosti študentov, itd.*

- Razmerje strokovni delavci in sodelavci ter drugi delavci: študenti 2016/17

Predavatelji: 28

Inštruktorji pri vajah: 1

Laboranti pri vajah: 1

Knjižničar: 1

Vodstveni delavci: 1

Upravni in administrativni delavci: 1

Število vpisanih študentov: 210

Razmerje: 33 delavcev : 210 študentov



## b) Podatki o vpisu 2016/17

- Število razpisanih prostih vpisnih mest:

Šolski center Šentjur je razpisal za vpis v študijskem letu 2016/17:

50 vpisnih mest za redni in 30 vpisnih mest za izredni študij po višješolskem študijskem programu **Upravljanje podeželja in krajine;**

50 vpisnih mest za redni in 45 vpisnih mest za izredni študij po višješolskem študijskem programu **Živilstvo in prehrana;**

30 vpisnih mest za redni in 45 vpisnih mest za izredni študij po višješolskem študijskem programu **Gostinstvo in turizem;**

45 vpisnih mest za redni in 30 vpisnih mest za izredni študij po višješolskem študijskem programu **Naravovarstvo.**

- Število vpisanih študentov – oktober 2016

Število vseh vpisanih študentov v študijskem letu 2016/2017 ob pričetku študijskega leta:

- 1.letnik Upravljanje podeželja in krajine – 22 študentov (22-prvič vpisani)
- 2.letnik Upravljanje podeželja in krajine – 24 študentov (11- prvič vpisani, 13- ponavljanje)
- 1.letnik Živilstvo in prehrana – 29 študentov (26-prvič vpisani, 3-ponavljanje)
- 2.letnik Živilstvo in prehrana – 28 študentov (15- prvič vpisani, 13-ponavljanje)
- 1. letnik Naravovarstvo – 22 študentov (21- prvič vpisani, 1-ponovni vpis)
- 2. letnik Naravovarstvo – 20 študentov (11- prvič vpisani, 9-ponavljanje)
- 1.letnik Gostinstvo in turizem – 18 študentov ( 18-prvič vpisani)
- 2.letnik Gostinstvo in turizem – 12 študentov ( 9-prvič vpisani, 3-ponavljanje)
- (ena študentka vpisana v 1.letnik GT in v 2.letnik GT – hitrejše napredovanje)

- 1.ciklus Upravljanje podeželja in krajine- 3 študentov
- 2.ciklus Upravljanje podeželja in krajine – 5 študenti
- 3.ciklus Upravljanje podeželja in krajine – 2 študenta
- 1.ciklus Živilstvo in prehrana – 5-študentov
- 2.ciklus Živilstvo in prehrana – 4 študentov
- 3.ciklus Živilstvo in prehrana– 2 študentov
- 1.ciklus Gostinstvo in turizem – 3 študentov
- 2.ciklus Gostinstvo in turizem – 0 študentov
- 3.ciklus Gostinstvo in turizem - 0 študentov
- 1.ciklus Naravovarstvo - 2 študentov
- 2.ciklus Naravovarstvo - 4 študentov
- 3.ciklus Naravovarstvo- 6 študenti

Skupen vpis se je zmanjšal iz 234 študentov v študijskem letu 2015/16 na 210 študentov v študijskem letu 2016/17, število študentov, ki obiskujejo predavanja je ostalo isto, kot prejšnje študijsko leto.

Zmanjšanje vpisa (predvsem fiktivnih študentov) je posledica ZVSI (Zakona o višjem strokovnem izobraževanju, ur.list št. 86/2004, 100/2013) in CEUVIZA-a (centralna evidenca udeležencev vzgoje in izobraževanja), ker so vse pravice in ugodnosti iz statusa vezane na status študenta, ki je zakonsko določen in s tem tudi čaovno omejen. Vse prijave za redni študij sprejema in obdeluje Višješolska prijavnna služba, ki že ob sami prijavi izloči kandidate, ki ne izpolnjujejo pogojev za vpis.

Pri vpisu se še vedno srečujemo predvsem s težavami s fiktivnim vpisom študentov na prosta vpisna mesta, ki nato nikoli ne obiskujejo predavanj oz. vaj, vendar v veliko manjšem številu. Vpis je potekal po načinu, kot ga je določila študijska komisija in v skladu s Pravilnikom o vpisu v višje strokovne šole.

### c) Podatki o študentih

#### Študijsko leto 2016/17

Število študentov: 210

Število študentov po spolu: Moški – 77, Ženske – 133

Število študentov redni/izredni: redni: 174 izredni : 36

Število študentov s posebnimi potrebami: 0

Število študentov na predavatelja: 7,5

Prehodnost študentov (redni, tisti, ki obiskujejo predavanja in vaje):

program	1.letnik 2015/16	2.letnik 2016/17	Prehodnost v %
Upravljanje podeželja in krajine	10	10	100%
Živilstvo in prehrana	17	15	88,2%
Naravovarstvo	12	11	91,6%
Gostinstvo in turizem	10	9	90%

Število diplomantov 2016/17: 45

Povprečna ocena opravljenih diplom v študijskem letu 2016/17: 9,7

Diplomski izpiti so potekali v rokih, ki so bili predvideni s študijskim koledarjem. Do konca študijskega leta je diplomiralo 45 študentov.

Na programu Upravljanje podeželja in krajine je diplomiralo 10 študentov in si s tem pridobili izobrazbo Inženir/Inženirka kmetijstva in krajine. Na programu Živilstvo in prehrana je diplomiralo 20 študentov in si pridobili naziv Inženir/Inženirka živilstva in prehrane. Na programu Gostinstvo in turizem so diplomirali 4 študenti in si pridobili naziv Organizator/ka poslovanja v gostinstvu in turizmu. Na programu Naravovarstvo je diplomiralo 11 študentov in si s tem pridobili izobrazbo Inženir/Inženirka Naravovarstva.

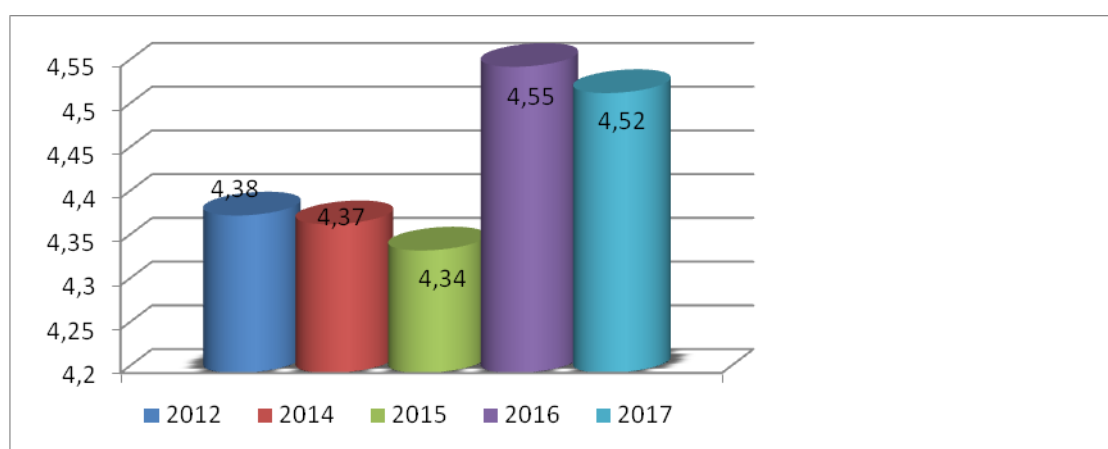
### 4.3.1 Anketa o študijskem procesu

Z anketnimi vprašalniki smo želeli pridobiti mnenja študentov v študijskem letu 2016/17.

Informacije o študijskem procesu so mi bile pravočasno na razpolago (dostopne).

<i>Strinjanje s trditvijo</i>	<i>Število anketirancev</i>	<i>Aritmetična sredina</i>
SKUPAJ	56	<b>4,52</b>

Na anketno vprašanje je odgovorilo 56 študentov. Aritmetična sredina znaša 4,52.



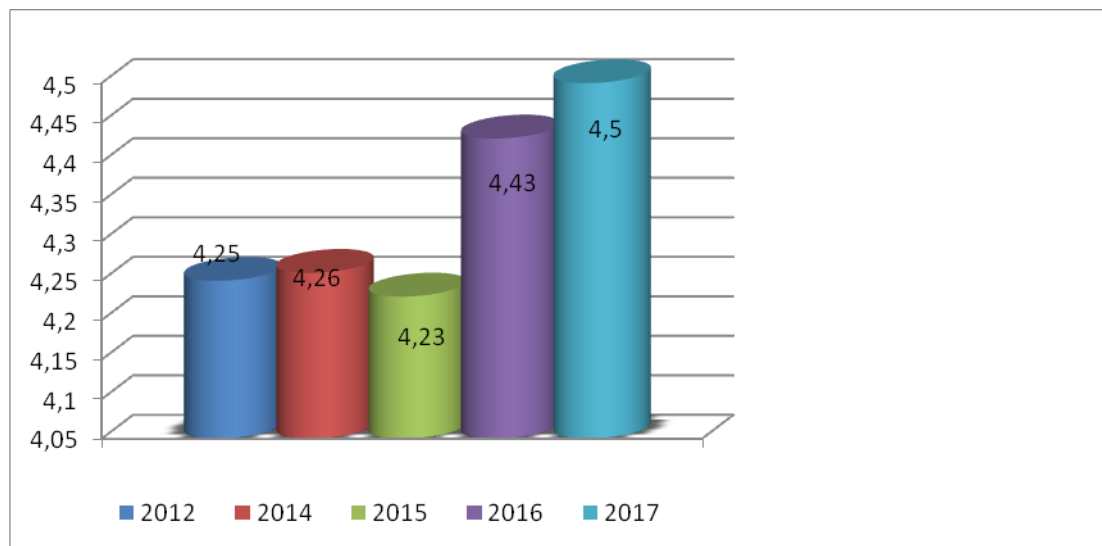
<i>Leto anketiranja</i>	<i>Število anketirancev</i>	<i>Aritmetična sredina</i>
2009	32	3,94
<b>2010</b>	<b>78</b>	4,10
2011	57	4,19
2012	40	4,38
2014	43	4,37
2015	76	4,34
<b>2016</b>	51	<b>4,55</b>
2017	56	4,52

Primerjava rezultatov je v številu anketirancev najvišja v letu 2010 in aritmetični sredini v letu 2016.

**Obveščaje o spremembah je bilo ažurno in natančno.**

<i>Strinjanje s trditvijo</i>	<i>Število anketirancev</i>	<i>Aritmetična sredina</i>
<b>SKUPAJ</b>	56	<b>4,50</b>

Na vprašanje odgovorilo 56 anketirancev. Aritmetična sredina znaša 4,50.



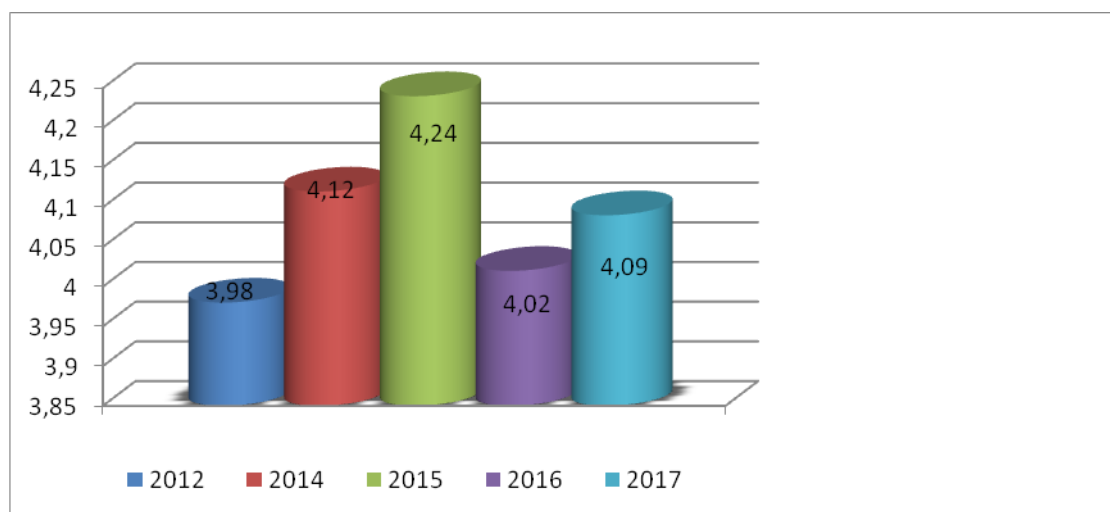
<i>Leto anketiranja</i>	<i>Število anketirancev</i>	<i>Aritmetična sredina</i>
2009	32	3,72
<b>2010</b>	<b>77</b>	4,04
2011	57	4,09
2012	40	4,25
2014	43	4,26
2015	66	4,23
2016	51	4,43
<b>2017</b>	56	<b>4,50</b>

Primerjava rezultatov je v številu anketirancev najvišje v letu 2010 in aritmetični sredini v letu 2017.

**Razpored ur za predavanja, vaje in druge oblike dela (v dnevu, tednu, semestru) je ustrezen.**

<i>Strinjanje s trditvijo</i>	<i>Število anketirancev</i>	<i>Aritmetična sredina</i>
<b>SKUPAJ</b>	56	<b>4,09</b>

Na vprašanje je odgovorilo 56 anketirancev. Aritmetična sredina znaša 4,09.



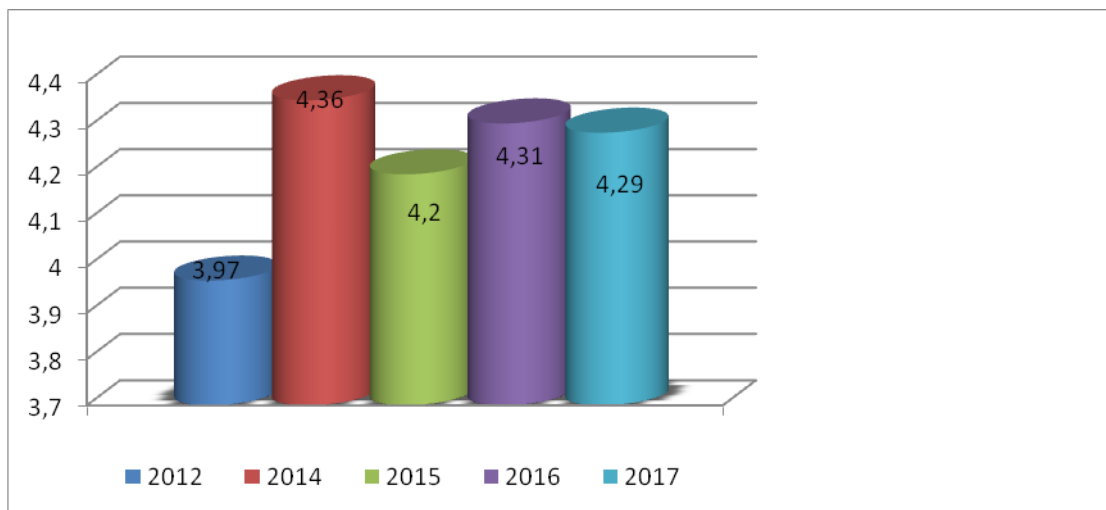
<i>Leto anketiranja</i>	<i>Število anketirancev</i>	<i>Aritmetična sredina</i>
2009	32	4,13
<b>2010</b>	<b>77</b>	3,82
2011	56	4,07
2012	40	3,98
2014	43	4,12
<b>2015</b>	67	<b>4,24</b>
2016	51	4,02
2017	56	4,09

Primerjava rezultatov je v številu anketirancev najvišja v letu 2010, pri aritmetični sredini v letu 2015.

**Vem pri kom dobim informacije v zvezi s študijem (svetovanje, tutorstvo, karierni kotiček).**

<i>Strinjanje s trditvijo</i>	<i>Število anketirancev</i>	<i>Aritmetična sredina</i>
SKUPAJ	56	<b>4,29</b>

Na vprašanje, da anketiranci vedo, pri kom dobijo informacije v zvezi s študijem je odgovorilo 56 anketirancev. Aritmetična sredina znaša 4,29.



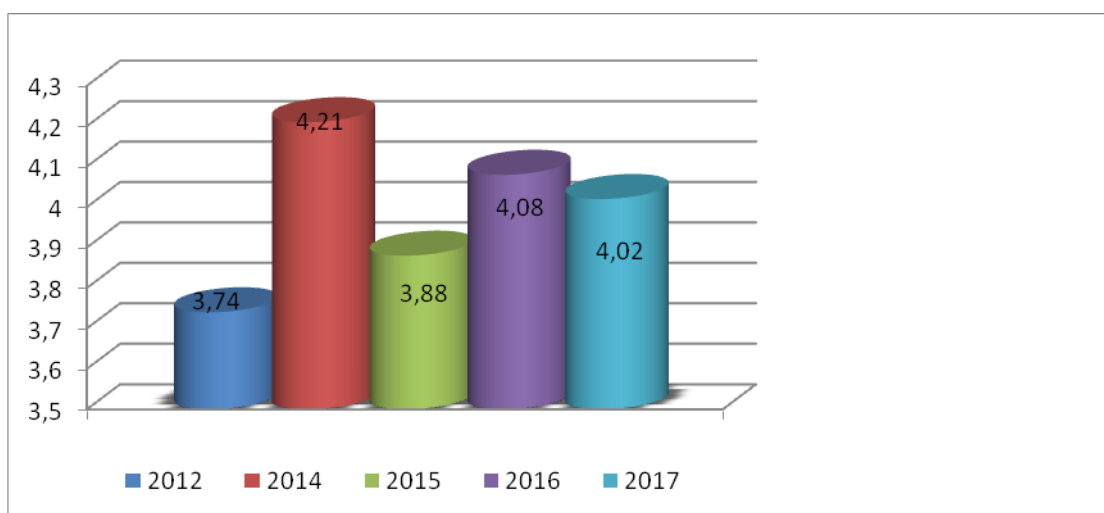
<i>Leto anketiranja</i>	<i>Število anketirancev</i>	<i>Aritmetična sredina</i>
2009	30	3,73
<b>2010</b>	<b>71</b>	3,94
2011	52	3,85
2012	39	3,97
<b>2014</b>	39	<b>4,36</b>
2015	65	4,20
2016	51	4,31
2017	56	4,29

Primerjava rezultatov je v številu anketirancev najvišja v letu 2010 in aritmetični sredini v letu 2014.

### Uradne ure referata so ustrezne.

<i>Strinjanje s trditvijo</i>	<i>Število anketirancev</i>	<i>Aritmetična sredina</i>
<b>SKUPAJ</b>	56	<b>4,02</b>

56 anketirancev je odgovorilo na vprašanje o ustreznosti uradnih ur referata. Aritmetična sredina je povprečna vrednost in znaša 4,02.



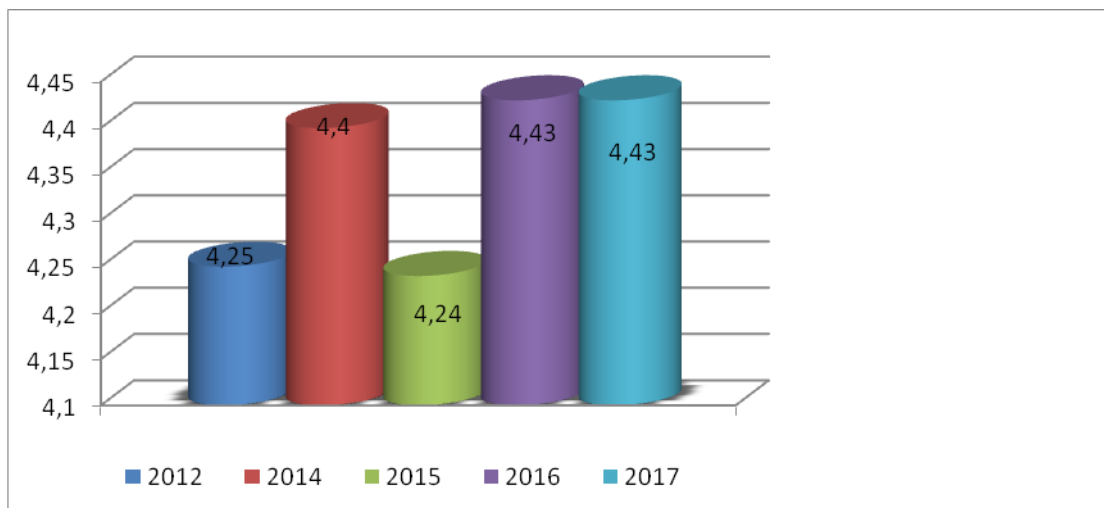
<i>Leto anketiranja</i>	<i>Število anketirancev</i>	<i>Aritmetična sredina</i>
2009	31	3,42
<b>2010</b>	<b>78</b>	3,83
2011	57	3,88
2012	39	3,74
<b>2014</b>	43	<b>4,21</b>
2015	66	3,88
2016	51	4,08
2017	56	4,02

Primerjava rezultatov je v številu anketirancev najvišja v letu 2010 in aritmetični sredini v letu 2014.

**Delo osebja v referatu (pomoč, informacije, odzivnost) je ustrezno.**

<i>Strinjanje s trditvijo</i>	<i>Število anketirancev</i>	<i>Aritmetična sredina</i>
<b>SKUPAJ</b>	56	<b>4,43</b>

56 anketirancev je odgovorilo o ustreznosti osebja v referatu. Aritmetična sredina znaša 4,43.



<i>Leto anketiranja</i>	<i>Število anketirancev</i>	<i>Aritmetična sredina</i>
2009	32	4,28
<b>2010</b>	<b>78</b>	4,12
2011	57	4,19
2012	40	4,25
2014	43	4,40
2015	66	4,24
<b>2016</b>	51	<b>4,43</b>
<b>2017</b>	56	<b>4,43</b>

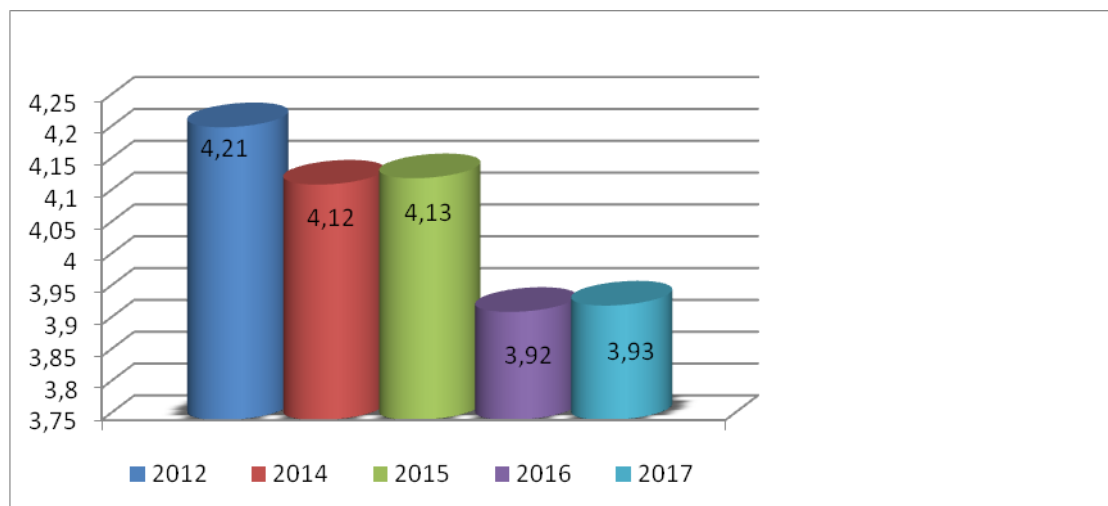
Primerjava rezultatov je v številu anketirancev najvišja v letu 2010 in aritmetični sredini v letu 2016 in 2017.



### Na razpolago je dovolj možnosti vključevanja študentov v projekte.

<i>Strinjanje s trditvijo</i>	<i>Število anketirancev</i>	<i>Aritmetična sredina</i>
<b>SKUPAJ</b>	55	<b>3,93</b>

Na vprašanje je odgovorilo 55 anketirancev. Povprečna vrednost znaša 3,93.



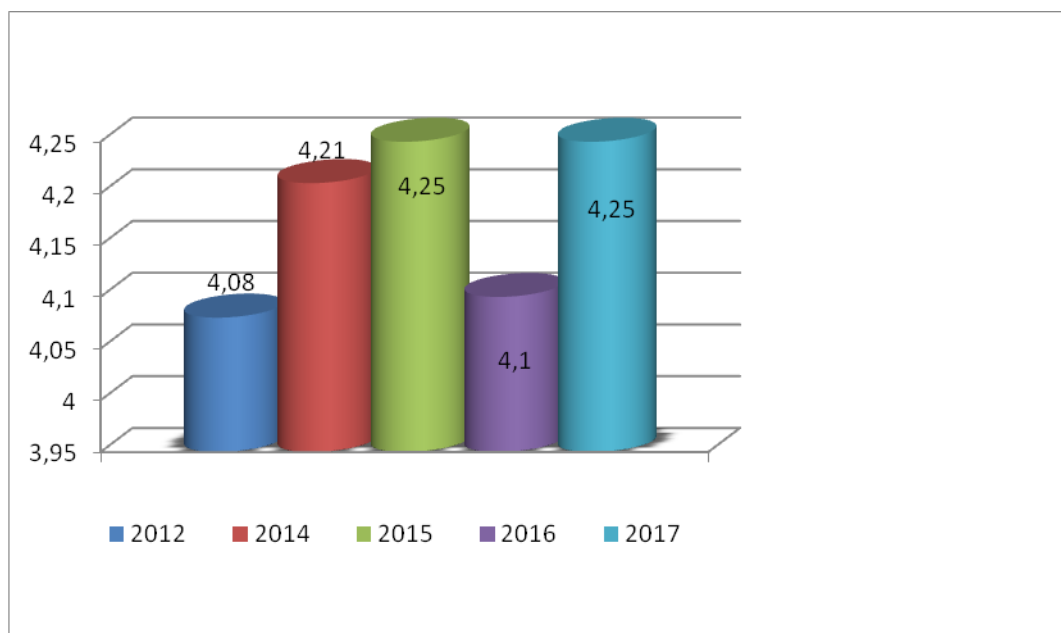
Leto anketiranja	Število anketirancev	Aritmetična sredina
2009	27	3,59
<b>2010</b>	<b>70</b>	3,89
2011	53	3,98
<b>2012</b>	34	<b>4,21</b>
2014	43	4,12
2015	63	4,13
2016	48	3,92
2017	55	3,93

Primerjava rezultatov je v številu anketirancev najvišja v letu 2010 in aritmetični sredini v letu 2012.

**Organizacija praktičnega izobraževanje je bila ustrezna.**

<i>Strinjanje s trditvijo</i>	<i>Število anketirancev</i>	<i>Aritmetična sredina</i>
<b>SKUPAJ</b>	56	<b>4,25</b>

Na vprašanje je odgovorilo 56 anketirancev. Aritmetična sredina znaša 4,25.



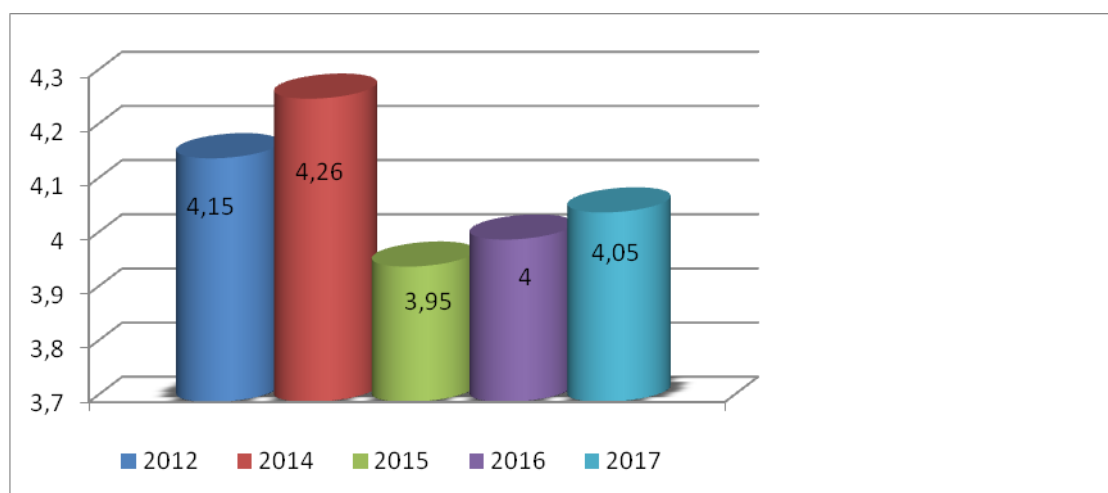
<i>Leto anketiranja</i>	<i>Število anketirancev</i>	<i>Aritmetična sredina</i>
2009	29	3,79
<b>2010</b>	<b>70</b>	3,99
2011	53	4,13
2012	39	4,08
2014	42	4,21
<b>2015</b>	<b>67</b>	<b>4,25</b>
2016	51	4,10
<b>2017</b>	<b>56</b>	<b>4,25</b>

Primerjava rezultatov je v številu anketirancev najvišja v letu 2010 in aritmetični sredini v letu 2015 in 2017.

### Dosedanji študij je izpolnil moja pričakovanja.

<i>Strinjanje s trditvijo</i>	<i>Število anketirancev</i>	<i>Aritmetična sredina</i>
SKUPAJ	56	<b>4,05</b>

56 anketirancev je odgovorilo na zastavljeno vprašanje. Aritmetična sredina znaša 4,05.



<i>Leto anketiranja</i>	<i>Število anketirancev</i>	<i>Aritmetična sredina</i>
2009	31	3,84
<b>2010</b>	<b>73</b>	4,04
<b>2011</b>	55	<b>4,35</b>
2012	40	4,15
2014	43	4,26
2015	66	3,95
2016	50	4,00
2017	56	4,05

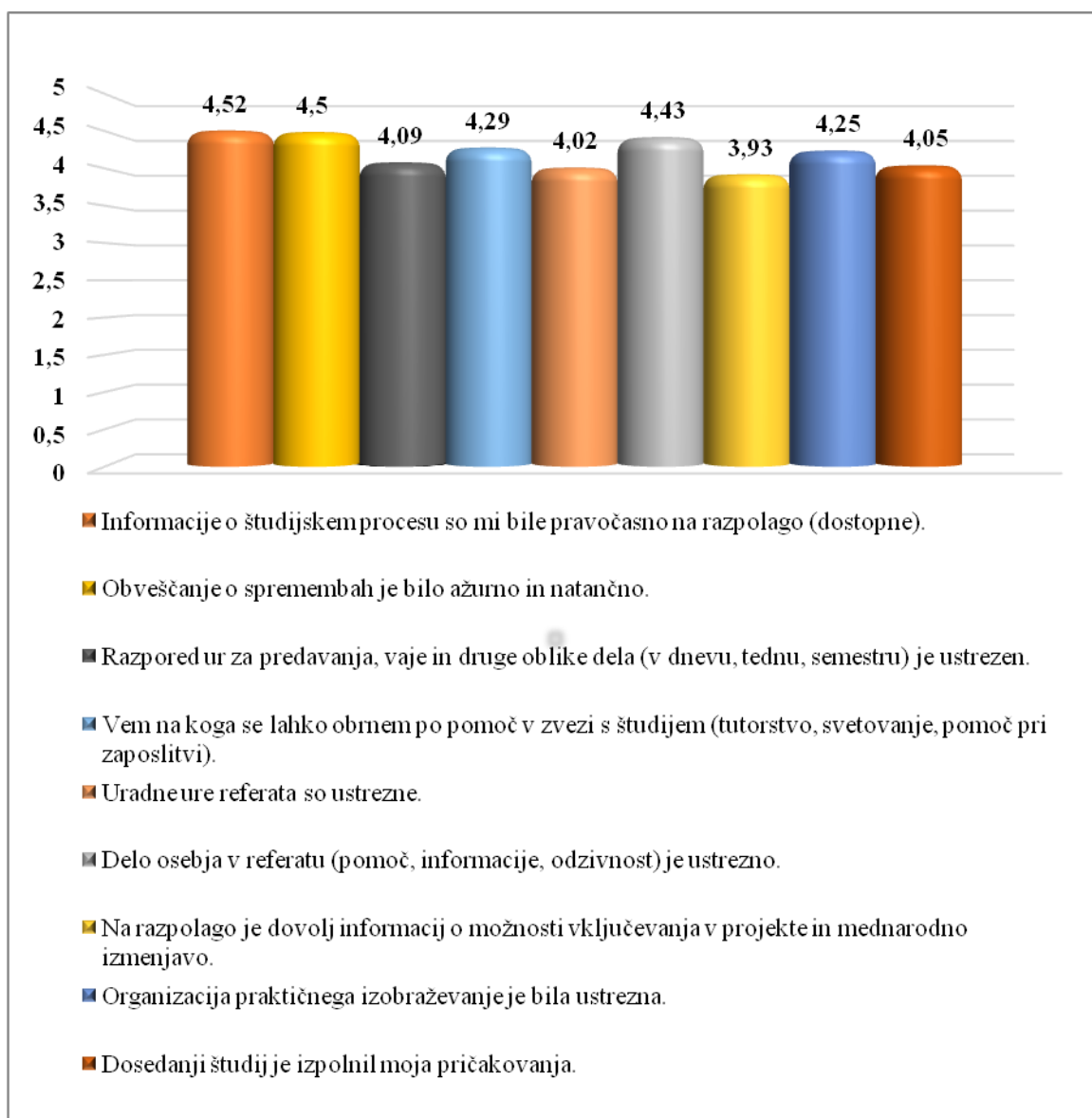
Primerjava rezultatov je v številu anketirancev najvišja v letu 2010 in aritmetični sredini v letu 2011.

Študentje so ocenjevali organizacijo študija. Aritmetične sredine so v letu 2015 v povprečju nižje, razlike so minimalne.

### Primerjava rezultatov po letih anketiranja

	2010	2011	2012	2014	2015	2016	2017
<i>Trditve</i>	<i>Aritmetična sredina</i>	<i>Aritmetična sredina</i>	<i>Aritmetična sredina</i>	<i>Aritmetična sredina</i>	<i>Aritmetična sredina</i>	<i>Aritmetična sredina</i>	<i>Aritmetična sredina</i>
1. Informacije o študijskem procesu so mi bile pravočasno na razpolago (dostopne).	4,10	3,94	4,38	4,37	4,34	<b>4,55</b>	4,52
2. Obveščanje o spremembah je bilo ažurno in natančno.	4,04	3,72	4,25	4,26	4,23	4,43	<b>4,50</b>
3. Razpored ur za predavanja, vaje in druge oblike dela (v dnevu, tednu, semestru) je ustrezen	3,82	4,13	3,98	4,12	<b>4,24</b>	4,02	4,09
4. Vem na koga se lahko obrnem po pomoč v zvezi s študijem.	3,94	3,73	3,97	<b>4,36</b>	4,20	4,31	4,29
5. Uradne ure referata so ustrezne.	3,83	3,42	3,74	<b>4,21</b>	3,88	4,08	4,02
6. Delo osebja v referatu (pomoč, informacije, odzivnost) je ustrezno.	4,12	4,28	4,25	4,40	4,24	<b>4,43</b>	<b>4,43</b>
7. Na razpolago je dovolj informacij o možnostih vključevanja v projekte in mednarodno izmenjavo.	3,89	3,59	<b>4,21</b>	4,12	4,13	3,92	3,93
8. Organizacija praktičnega izobraževanja je bila ustrezna.	3,99	3,79	4,08	4,21	<b>4,25</b>	4,10	4,25
9. Na praktičnem izobraževanju sem opravljal/a ustrezna strokovna dela in pridobil/a delovne izkušnje	4,01	4,07	<b>4,24</b>	4,16	0	0	0
10. Spremljanje praktičnega izobraževanja s strani šole je bilo ustrezno.	4,09	4,12	4,15	<b>4,24</b>	<b>0</b>	<b>0</b>	<b>0</b>
11. Dosedanji študij je izpolnil moja pričakovanja.	4,04	3,84	4,15	<b>4,26</b>	3,95	4,00	4,05

*Ocenjujemo, da je mnenje študentov o pedagoških procesih, strokovni praksi in referatu za študentske zadeve dokaj pozitivno, saj nobena izmed aritmetičnih sredin posebej ne izstopa.*



## 4.4 STROKOVNA DEJAVNOST

Višja strokovna šola je vključena v različne mednarodne in domače projekte.

*Ocenjujemo, da smo na področju izvajanja projektov zelo aktivni.*

Do sedaj podatkov o strokovni dejavnosti zaposlenih (strokovni članki, aktivno sodelovanje na konferencah, predavanja v tujini, in idr.) nismo sistematično zbirali smo jih pa v študijskem letu 2014/15 začeli. Vsak predavatelj si vodi evidenco o svoji strokovni dejavnosti.

*Ocenjujemo pa, da bo v prihodnosti potrebno zaposlene vzpodbuditi k večji aktivnosti na tem področju, saj je to sestavni del vloge za imenovanje v naziv predavatelj višje strokovne šole ter napredovanja strokovnih delavcev v vzgoji in izobraževanju v nazive in plačilne razrede. Prav tako jih bo potrebno vzpodbuditi k večji udeležbi pri stalnem strokovnem izobraževanju.*

V študijskem letu 2016/17 je diplomiralo 45 rednih in izrednih študentov Mentorji diplomskih nalog so bodisi predavatelji VSS, pogosto pa prihaja tudi do sodelovanja z gospodarstvom, saj se določen odstotek študentov odloči tudi za somentorja v podjetju.

*Ocenjujemo, da študenti potrebujejo dodatno vzpodbudo pred diplomiranjem, zato vsako leto v oktobru organiziramo sestanek za bodoče diplomante, na katerem strokovna svetovalka predstavi Navodila za izdelavo diplomske naloge in opravljanje diplomskega izpita ter jih napoti k mentorjem predavateljem, ki so pristojni za njihovo področje izobraževanja.*

## 4.5 ZAPOSLENI

### **Predavatelji, inštruktorji, laboranti**

Strokovni svet je v študijskem letu 2016/17 imenoval (dal soglasje k imenovanju) v naziv predavatelja višje strokovne šole za 11 kandidatov za 34 predmetov v programih Gostinstvo in turizem, Naravovarstvo, Upravljanje podeželja in krajine ter Živilstvo in prehrana.

V študijskem letu 2016/17 smo imeli 16 gostujočih predavateljev, kar pomeni, da so bili zaposleni v gospodarstvu ali drugi instituciji ter pogodbeno predavali ali dopolnjevali svojo obvezo na višji strokovni šoli. Predavatelji dopolnjujejo učno obvezo na Višji strokovni šoli ŠC Šentjur, redno zaposleni so na kateri drugi šoli, imajo delno zaposlitev ali pa so redno zaposleni na Šolskem centru Šentjur.

Na Višji strokovni šoli je zaposlena knjižničarka v 10 % deležu.

## 4.5.1 Anketa o zadovoljstvu strokovnih delavcev

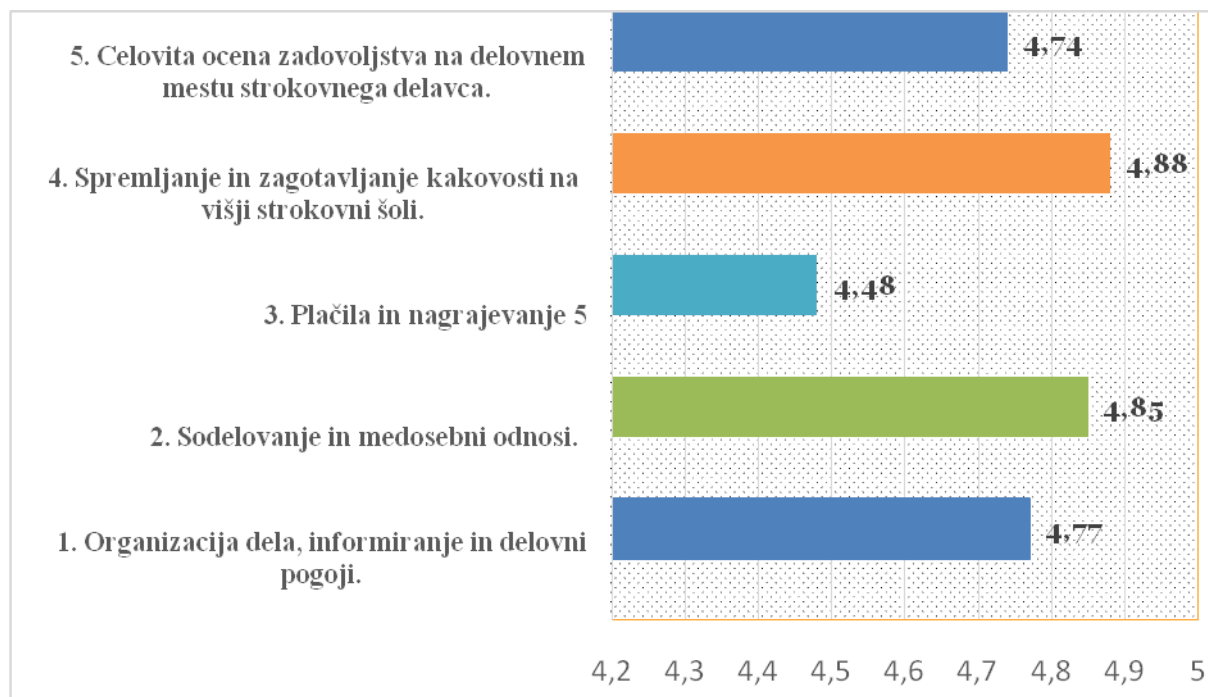
### Anketa o zadovoljstvu strokovnih delavcev 2016/2017.

Anketa je razdeljena na 5 vsebinskih sklopov. V nadaljevanju smo predstavili skupno oceno, podrobnosti po posameznih področjih pa so razvidne iz priloge.

Na anketo o zadovoljstvu strokovnih delavcev je odgovorilo 18 strokovnih delavcev od 28, kar predstavlja 64,3 %.

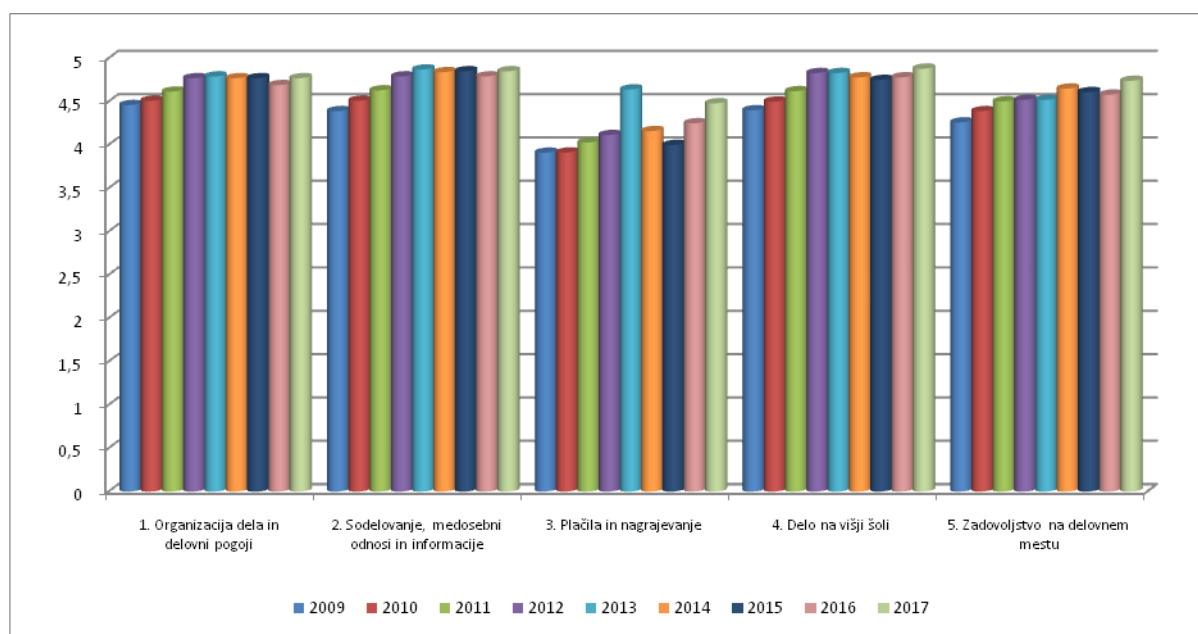
#### SKUPNI pregled po posameznih sklopih v letu 2017

Leta	2017
Vsebinski sklopi	Aritmetična sredina
1. Organizacija dela, informiranje in delovni pogoji	4,77
2. Sodelovanje in medosebni odnosi	4,85
3. Plačila in nagrajevanje	4,48
4. Spremljanje in zagotavljanje kakovosti na višji strokovni šoli	4,88
5. Celovita ocena zadovoljstva na delovnem mestu strokovnega delavca.	4,74
<b>SKUPAJ</b>	<b>4,74</b>



## SKUPNI pregled po posameznih sklopih v osmih zaporednih letih anketiranja

Leta	2010	2011	2012	2013	2014	2015	2016	2017
Vsebinski sklopi	Aritmetična sredina	Aritmetična sredina	Aritmetična sredina	Aritmetična sredina	Aritmetična sredina	Aritmetična sredina	Aritmetična sredina	Aritmetična sredina
1. Organizacija dela in delovni pogoji	4,51	4,615	4,77	<b>4,79</b>	4,77	4,77	4,69	4,77
2. Sodelovanje, medosebni odnosi in informacije	4,51	4,63	4,79	<b>4,87</b>	4,84	4,85	4,79	4,85
3. Plačila in nagrajevanje	3,912	4,028	4,114	<b>4,64</b>	4,16	4,00	4,25	4,48
4. Delo na višji šoli	4,50	4,62	4,83	4,83	4,78	4,75	4,78	<b>4,88</b>
5. Zadovoljstvo na delovnem mestu	4,39	4,502	4,52	4,52	4,65	4,61	4,58	<b>4,74</b>
<b>SKUPAJ</b>	<b>4,364</b>	<b>4,479</b>	<b>4,60</b>	<b>4,73</b>	<b>4,64</b>	<b>4,60</b>	<b>4,62</b>	<b>4,74</b>



Zaposleni so anketo o zadovoljstvu ocenjevali v osmih zaporednih študijskih letih.

*Celotni pregled ankete o zadovoljstvu strokovnih delavcev 2016/2017 nam kaže na visoke vrednosti aritmetične sredine po posameznih sklopih. Vseh pet sklopov ima aritmetično sredino čez 4,74.*

*Najvišjo (4,88) aritmetično sredino ima četrti sklop, to je spremljanje in zagotavljanje kakovosti na višji strokovni šoli, sledi drugi sklop 4,85 aritmetične sredine za sodelovanje in medosebni odnosi, 4,77 aritmetična sredina za organizacijo dela, informiranje in delovne pogoje. Sklopa vprašanj o celoviti oceni zadovoljstva na delovnem mestu strokovnega delavca in plačila in nagrajevanju imata aritmetični sredini 4,74 in 4,48.*



## 5 ZADOVOLJSTVO ŠTUDENTOV

Študenti so izpolnjevali anketo, s katero ocenjujejo zadovoljstvo z izvajalcem in izvedbo predmeta. V tabeli so predstavljeni skupni rezultati vseh programov. Vsak od ocenjevanih izvajalcev (predavatelj, inštruktor in laborant) je prejel svojo individualno oceno in skupno oceno za predmet (če predmet poučuje več izvajalcev), pri čemer je bila zagotovljena anonimnost s šifriranjem.

### 5.1 ANKETA O IZVEDBI PREDMETA IN IZVAJALCIH

#### Anketa o izvedbi predmeta in izvajalcih 2016/2017.

Trditve	Aritmetična sredina 16/17
1. Pri predmetu sem dobil/a pravočasne in ustrezne informacije v zvezi z izvedbo in obveznostmi.	4,52
2. Izvajalec/izvajalka nas je seznanila s cilji, vsebinami in obveznostmi pri predmetu.	4,56
3. Seznanil/a nas je z načini preverjanja in kriteriji ocenjevanja pri predmetu.	4,55
4. Izvajanje je bilo zanimivo, strokovno in praktično uporabno.	4,44
5. Predavanja/vaje so bile obogatene s praktičnimi primeri, predstavljena je bila uporabnost študijskih vsebin..	4,47
6. Razlaga je bila jasna, sistematična in razumljiva.	4,42
7. Izvajalec/izvajalka je vzpodbujal/a izražanje mnenj, razprave in razmišljanja.	4,47
8. Vaje in druge oblike pedagoškega dela so bile vsebinsko ustrezno izbrane glede na snov in usklajene s predavanji.	4,54
9. Študijska literatura za predmet je dostopna, gradiva, učbeniki, skripta oz. drugi pripomočki so kvalitetni in uporabni.	4,50
10. Pri predmetu se spodbuja oz. zahteva sprotno delo.	4,46
11. Izvajalec/izvajalka je prijazen/na, pripravljen/a pomagati, dostopen/na za pomoč in mentorstvo.	4,53
12. Izvajalec/izvajalka se je držal/a urnika in dogovorov oz. je dosegljiva v času govorilnih ur.	4,52
13. Izvajalec/izvajalka sodeluje s študenti preko IKT in se najmanj tedensko odziva na elektronsko pošto.	4,49
14. Vzpostavil/a je korekten odnos s študenti.	4,50
15. Pridobil/a sem strokovno znanje; tako teoretično kot praktično (se usposobil/a za razumevanje in reševanje strokovnih problemov).	4,44
16. Razvijal/a sem sposobnost ustnega in pisnega izražanja, uporabe različnih virov znanja, dela v skupini ...	4,43
17. Kako v celoti ocenjujete delo izvajalca/izvajalke.	4,45
<b>SKUPAJ</b>	<b>4,49</b>

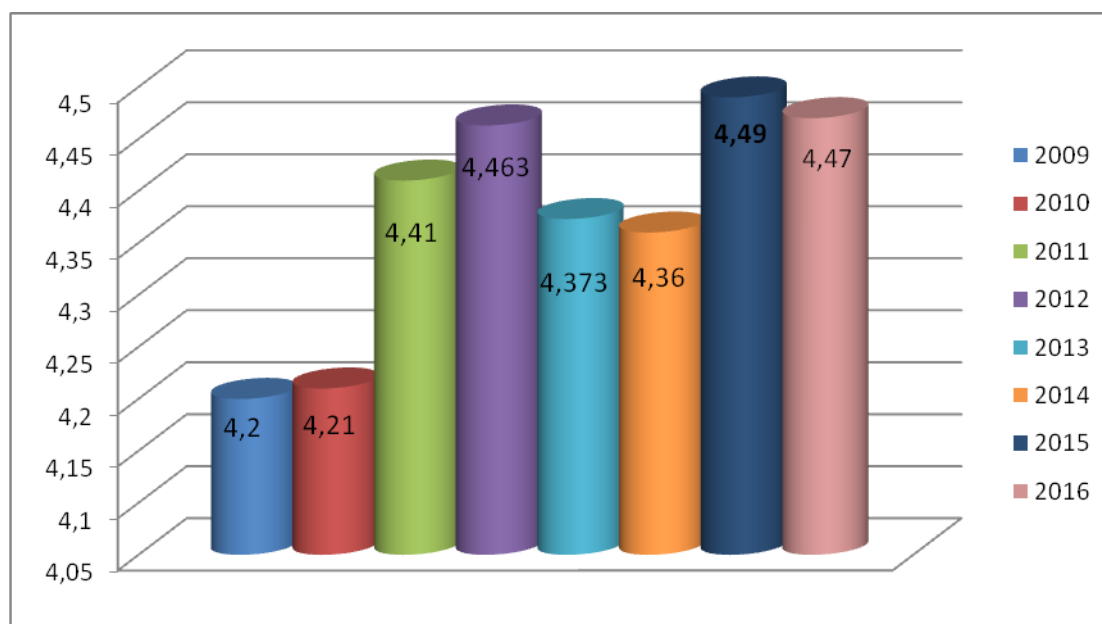
*Celotni pregled ankete o izvedbi predmeta in izvajalcih 2016/2017 nam kaže na visoke vrednosti aritmetične sredine in sicer od 4,42 do 4,56.*

*Najvišjo (4,56) aritmetično sredino ima trditev, da je izvajalec/ka vzpostavila korekten odnos s študent. Povprečje celotne ankete vseh zaposlenih je 4,49.*

### Analiza ankete o izvedbi predmeta in izvajalcih v osmih zaporednih letih

Leta	2009		2010		2011		2012	2013	2014	2015	2016	2017
UPK	57	3,99	399	4,288	236	4,41						
ŽIP	252	4,45	376	4,257	360	4,564						
GT	3	4,69	53	4,105	18	4,37						
KMETIJSTVO	1	3,89	0	0	0	0						
NARAVOVARSTVO	0	0	0	0	55	4,33						
SKUPAJ		4,2		4,21		4,41	4,36	4,46	4,37	<b>4,49</b>	4,47	<b>4,49</b>

### Grafični prikaz izvedbe predmeta in izvajalcih v osmih letih



Ocenjujemo, da so rezultati zelo dobri, saj je bila najvišja aritmetična sredina v letu 2015 in 2017 4,49. Predvidevamo sistematično izpolnjevanje anketnih vprašalnikov tudi v naslednjem študijskem letu.

## 5.2 ANKETA O PRAKTIČNEM IZOBRAŽEVANJU

Anketo o praktičnem izobraževanju vsebinsko oblikujejo predavateljice-organizatorke praktičnega izobraževanja. Z anketo želijo pridobiti mnenje študentov o praktičnem izobraževanju.

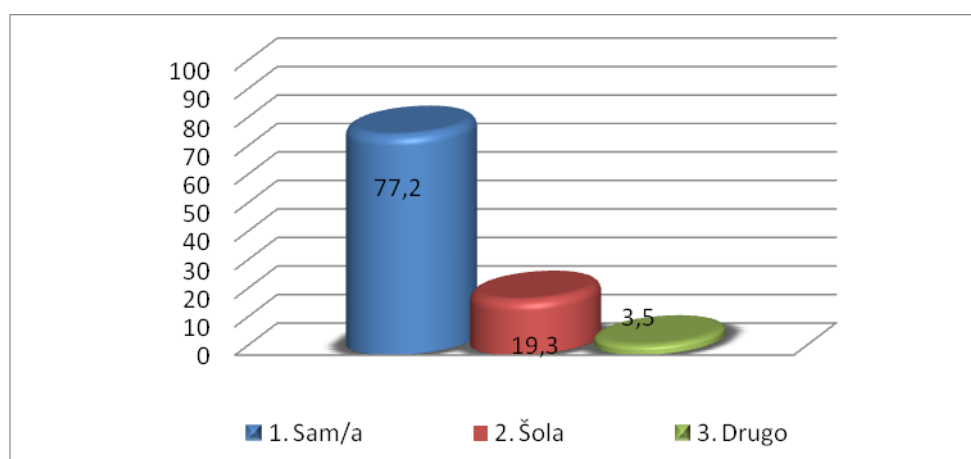
### Ankete o praktičnem izobraževanju za študijsko leto 2016/17.

Anketo je izpolnilo 57 anketirancev.

#### Kdo vam je uredil praktično izobraževanje v organizaciji?

Možnosti	Št. anket.	%
1. sam/a	44	77,2
2. šola	11	19,3
3. drugo	2	3,50
SKUPAJ	57	100,0

Kar 77,2 % anketirancev si praktično izobraževanje v organizaciji uredijo sami.



Možnosti	2009	2010	2011	2012	2013	2014	2015	2016	2017
	%	%	%	%	%	%	%	%	%
1. sam/a	92,3	74,5	80,0	73,7	62,5	73,7	<b>90,6</b>	63,6	77,2
2. šola	7,7	18,6	14,6	26,3	37,5	24,4	9,4	36,4	19,3
3. drugo	/	6,9	5,4	0	0	1,9	0	0	3,5
SKUPAJ	100,0	100,0	100,0	100,0	100,0	100,0	100,0	100,0	100,0

Najvišji odstotek študentov si je v zadnjih petih letih uredilo praktično izobraževanje v letu 2015.

### V kakšni meri ste organizacijo, kjer boste opravljali praktično izobraževanje, že poznali?

Možnosti	Št. anket.	%
1. organizacije nisem poznal/a	7	12,3
2. imel/a sem nekaj informacij o organizaciji	22	38,6
3. organizacijo sem dobro poznala	28	49,1
SKUPAJ	57	100,0

49,1 % anketirancev je dobro poznalo organizacijo, kjer bodo opravljali praktično izobraževanje, 38,6 % anketirancev je imelo nekaj informacij o organizaciji in 12,3% anketirancev organizacije niso poznali.



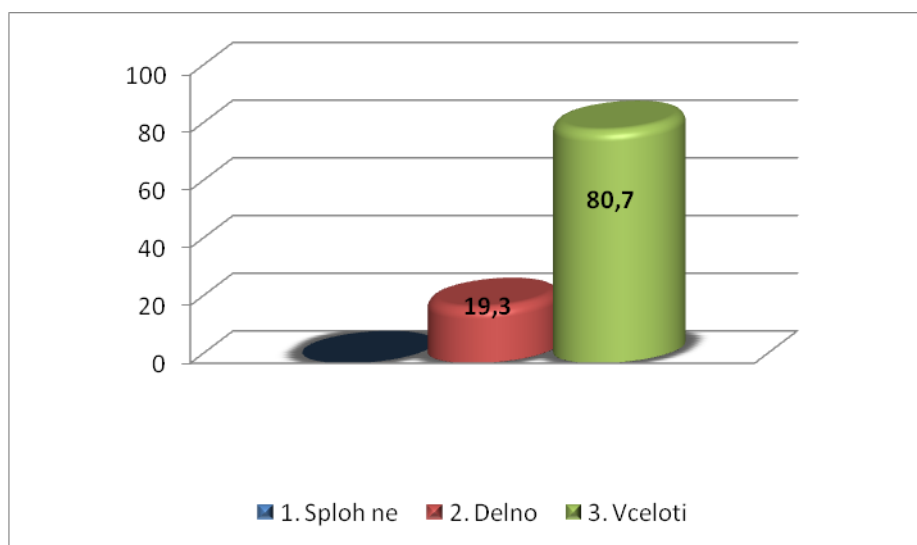
Možnosti	2009 %	2010 %	2011 %	2012 %	2013 %	2014 %	2015 %	2016 %	2017 %
1. organizacije nisem poznal/a	46,2	16,3	12,9	5,3	3,2	18,9	22,6	18,2	12,3
2. imel/a sem nekaj informacij o organizaciji	42,3	40,5	48,1	78,9	75,0	49,1	54,8	45,4	38,6
3. organizacijo sem dobro poznala	11,5	43,2	39,0	15,8	21,8	32	22,6	36,4	49,1
SKUPAJ	100,0	100,0	100,0	100,0	100,0	100,0	100,0	100,0	100,0

V zadnjem obdobju se je bistveno zvišal odstotek anketirancev, ki so organizacijo, kjer bodo imeli prakso poznali oz. imeli nekaj informacij o njej.

### Strokovna komunikacija z mentorjem oz. delodajalcem je bila ustrezna.

<i>Možnosti</i>	<i>Št. anket.</i>	<i>%</i>
1. sploh ne	0	0,0
2. delno	11	19,3
3. v celoti	46	80,7
SKUPAJ	57	100,0

80,7 % anketirancev meni, da je bila strokovna komunikacija z mentorjem oz. delodajalcem ustrezna in 19,3 % anketirancev se s trditvijo delno strinja.

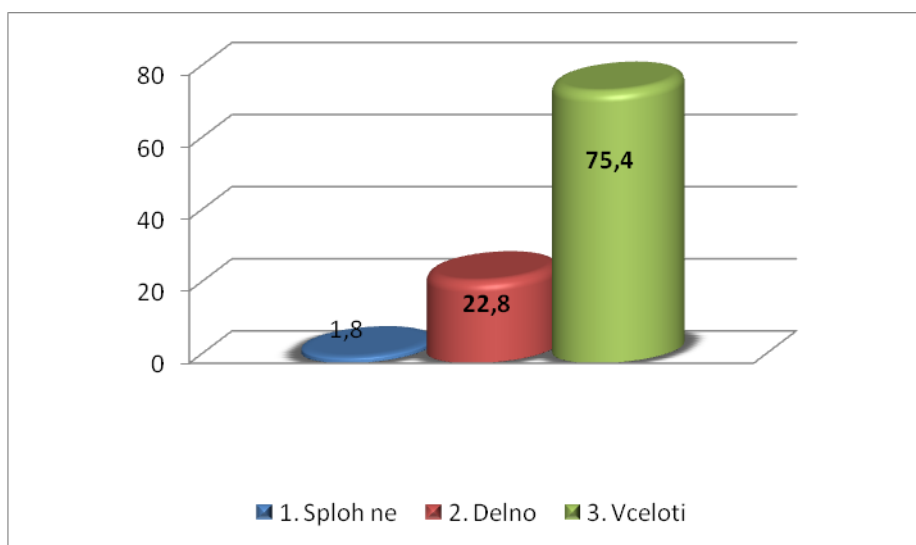


V zadnjem obdobju je kar 80,7 % anketirancev menilo, da je bila strokovna komunikacija med mentorjem oz. delodajalcem ustrezna.

### Vključevanje v raznoliko delo v podjetju.

<i>Možnosti</i>	<i>Št. anket.</i>	<i>%</i>
1. sploh ne	1	1,8
2. delno	13	22,8
3. v celoti	43	75,4
SKUPAJ	57	100,0

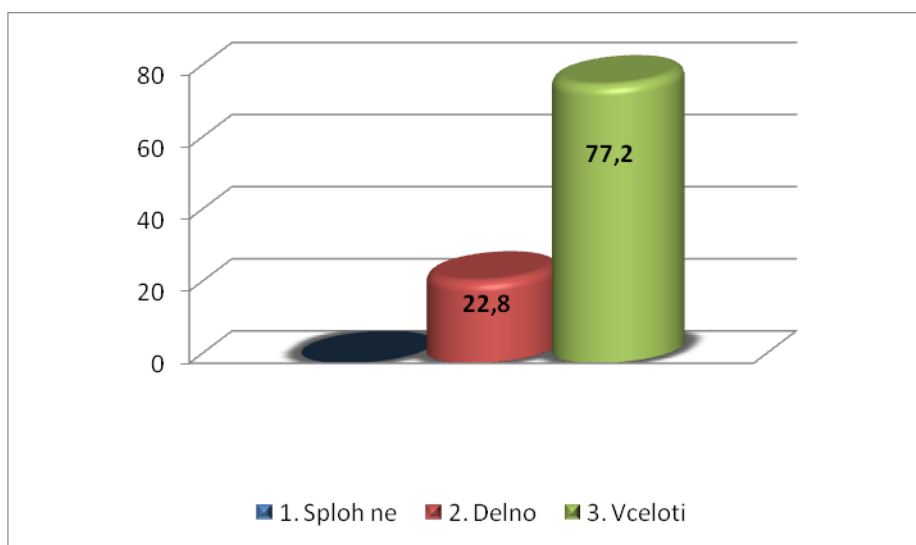
75,4 % anketirancev meni, da so bili vključeni v raznoliko delo podjetja, 22,8 % anketirancev se s trditvijo delno strinjajo in 1 anketiranec ni bil vključen v raznoliko delo v podjetju.



### Uporaba pridobljenega znanja in napotkov o varstvu pri delu.

<i>Možnosti</i>	<i>Št. anket.</i>	<i>%</i>
1. sploh ne	0	0,0
2. delno	13	22,8
3. v celoti	44	77,2
SKUPAJ	57	100,0

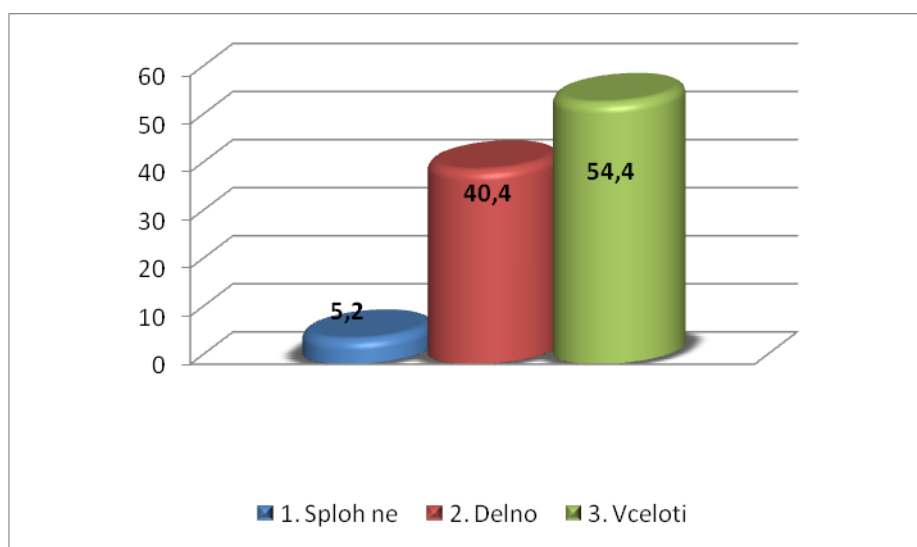
77,2 % anketirancev meni, da so uporabili pridobljeno znanje in napotke o varstvu pri delu in 22,8 % anketirancev se s trditvijo delno strinja.



### Znanje, ki smo ga pridobili pri predavanjih uporabimo v praksi.

<i>Možnosti</i>	<i>Št. anket.</i>	<i>%</i>
1. sploh ne	3	5,2
2. delno	23	40,4
3. v celoti	31	54,4
SKUPAJ	57	100,0

54,4 % anketirancev meni, da so znanje pridobljeno pri predavanjih v celoti uporabili v praksi, 40,4 % anketirancev se s trditvijo delno strinja in 5,2 % anketirancev se s trditvijo ne strinja.

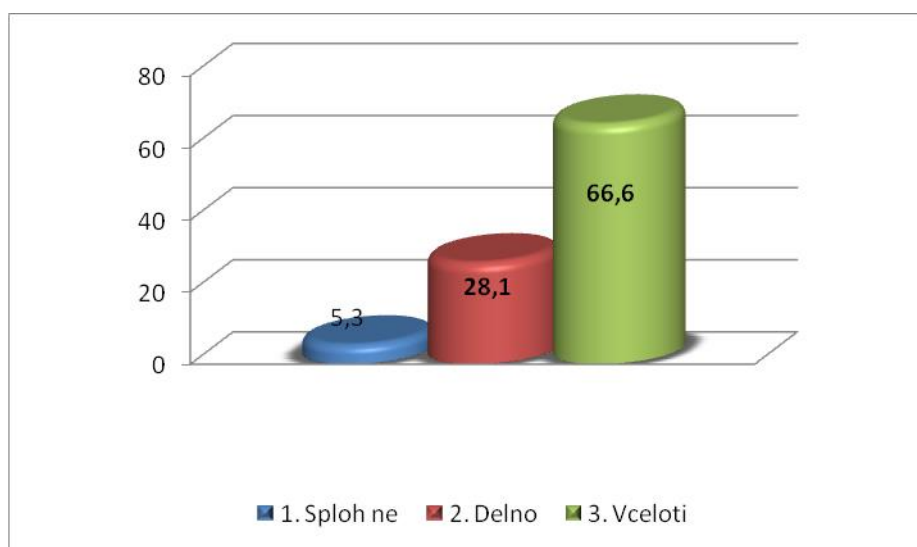




### Zaporedje izvajanja teoretičnega in praktičnega izobraževanja je ustrezno.

<i>Možnosti</i>	<i>Št. anket.</i>	<i>%</i>
1. sploh ne	3	5,3
2. delno	16	28,1
3. v celoti	38	66,6
SKUPAJ	57	100,0

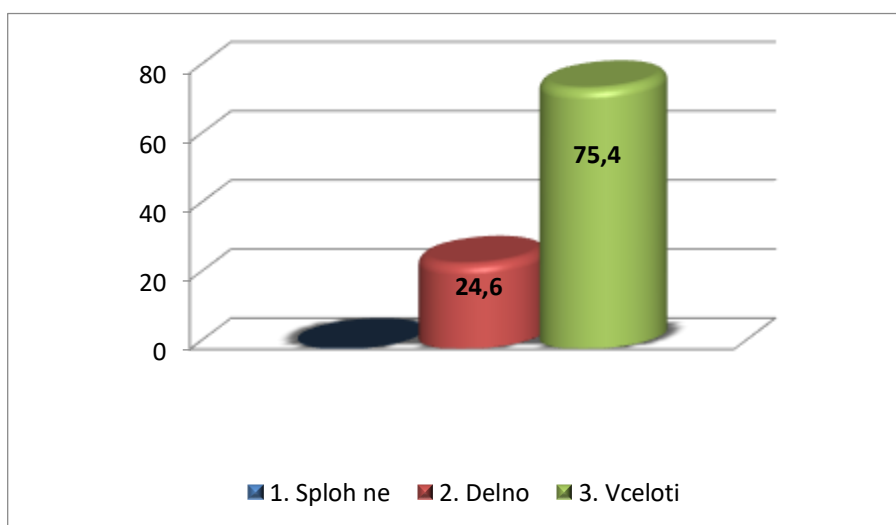
66,6 % anketirancev meni, da je zaporedje teoretičnega in praktičnega izobraževanja ustrezno, 28,1 % anketirancev se s trditvijo delno strinja in 5,3 % anketirancev se s trditvijo ne strinjajo.



### Pri praktičnem izobraževanju se navajamo na samostojno delo.

<i>Možnosti</i>	<i>Št. anket.</i>	<i>%</i>
1. sploh ne	0	0,0
2. delno	14	24,6
3. v celoti	43	75,4
SKUPAJ	57	100,0

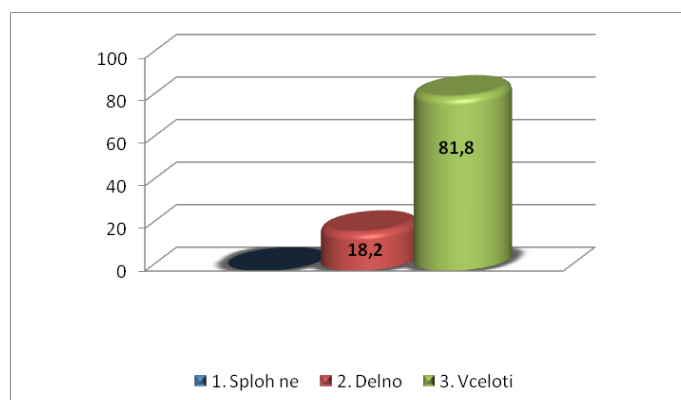
75,4 % anketirancev meni, da se pri praktičnem delu navajajo na samostojno delo in 24,6 % anketirancev se s trditvijo delno strinja.



### Pri praktičnem izobraževanju se navajamo na timsko delo.

<i>Možnosti</i>	<i>Št. anket.</i>	<i>%</i>
1. sploh ne	0	0,0
2. delno	15	26,3
3. v celoti	42	73,7
SKUPAJ	57	100,0

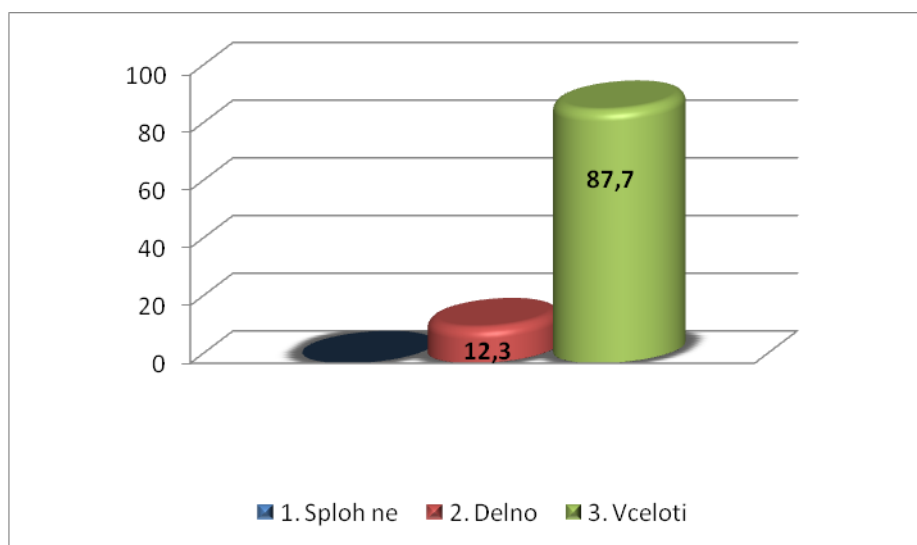
73,7 % anketirancev se v celoti strinja, da se pri praktičnem izobraževanju navajajo na timsko delo in 26,3 % anketirancev se s trditvijo delno strinja.



### Delovni pogoji in oprema pri delodajalcu so ustrezni.

<i>Možnosti</i>	<i>Št. anket.</i>	<i>%</i>
1. sploh ne	0	0,0
2. delno	7	12,3
3. v celoti	50	87,7
SKUPAJ	57	100,0

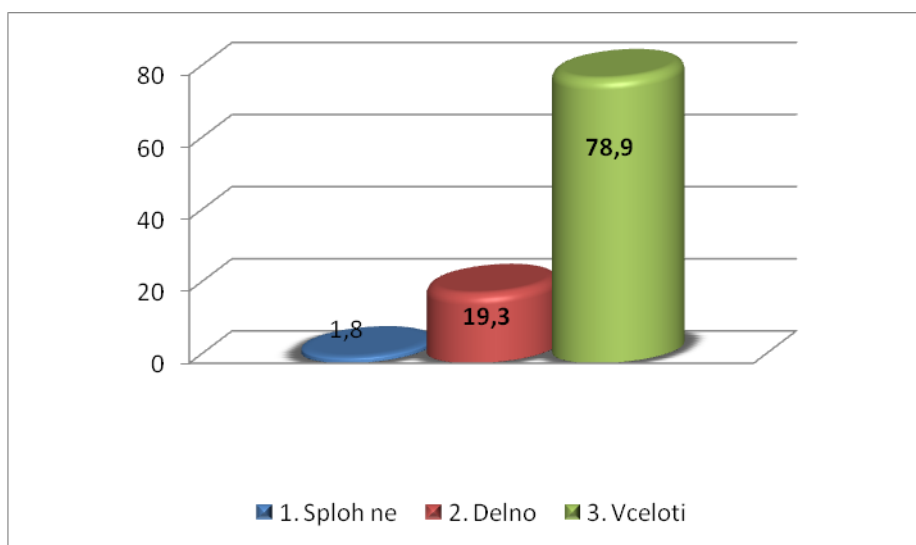
72,7 % anketirancev meni, da so bili delovni pogoji in oprema pri delodajalcu ustrezni in 12,3 % anketirancev se s trditvijo delno strinja.



### Komunikacija z organizatorjem PRI na šoli je bila ustrezna.

<i>Možnosti</i>	<i>Št. anket</i>	<i>%</i>
1. sploh ne	1	1,8
2. delno	11	19,3
3. v celoti	45	78,9
SKUPAJ	57	100,0

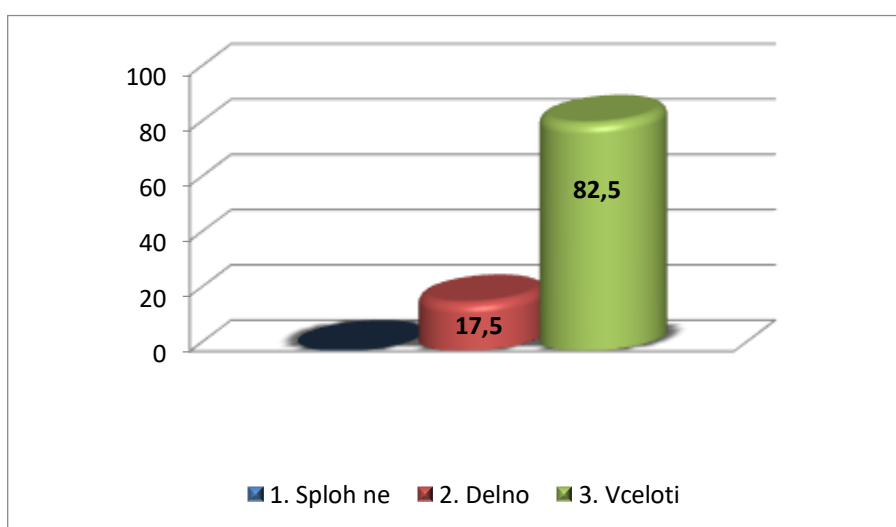
78,9 % anketirancev meni, da je bila komunikacija z organizatorjem PRI na šoli ustrezna, 19,3 % anketirancev se s trditvijo delno strinja in en anketiranec se s trditvijo ne strinja.



## S praktičnim izobraževanjem sem zadovoljen/a.

Možnosti	Št. anket.	%
1. sploh ne	0	0,0
2. delno	10	17,5
3. v celoti	47	82,5
SKUPAJ	57	100,0

82,5 % anketirancev meni, da so bili s praktičnim izobraževanjem zadovoljni in 17,5 % anketirancev se s trditvijo delno strinjajo.



### **Napišite, kaj je bilo dobro, pozitivno:**

- *Odlična organizacija in zaupanje med mentorjem,*
- *pridobil sem veliko novega znanja, izkušenj in nasvetov,*
- *pozitivna energija, odlična komunikacija z delodajalcem,*
- *komunikacija z ljudmi, spoznala nove ljudi, timsko delo.*

### **Napišite, kaj je bilo pomanjkljivo, pozitivno:**

- *visoke temperature so bile včasih kar naporne,*
- *delo pozno zvečer,*
- *malo časa za razlago določenega opravila.*

### **Šoli:**

- *več informacij,*
- *poudarek na praksi in študentom, ki prihajajo iz različnih smeri omogočiti pridobitev osnov gostinstva,*
- *pravočasnost s pogodbami.*

### **Organizaciji:**

- *več informacij,*
- *vključevanje študentov v strokovno delo.*

### **Kaj bi morali narediti sami**

- *še bolj bi se lahko potrudila pri pridobivanju novih znanj.*

### 5.3 ANKETA ZA DIPLOMANTE

Anketo za diplomante diplomanti izpolnjujejo takoj po diplomiranju, v sklopu urejanja potrebne dokumentacije po opravljenem ustnem zagovoru diplomske naloge.

**Ankete za diplomante so bile posredovane vsem študentom Višje strokovne šole, ki so diplomirali v študijskih letih 2016/2017.**

Rezultate smo analizirali. Diplomanti so rešili 37 anketnih vprašalnikov.

#### Spol

<i>Spol</i>	<i>Število anketirancev</i>	<i>%</i>
Moški	9	24,3
Ženski	28	75,7
SKUPAJ	37	100,0

Anketo je izpolnilo 37 diplomantov, od tega 9 moških (24,3 %) in 28 žensk (75,7 %).

#### Status

<i>Status</i>	<i>Število anketirancev</i>	<i>%</i>
Zaposlen/a	16	43,2
Brez zaposlitve	20	54,1
Nadaljujem s študijem	1	2,7
SKUPAJ	37	100

16 diplomantov (43,2 %) je zaposlenih, 20 diplomantov (54,1 %) je brez zaposlitve in 1 diplomant (2,7 %) nadaljuje s študijem.

#### Program

<i>Program študija</i>	<i>Število anketirancev</i>	<i>%</i>
Upravljanje podeželja in krajine	9	24,3
Živilstvo in prehrana	17	45,9
Gostinstvo in turizem	3	8,1
Naravovarstvo	8	21,7
SKUPAJ	37	100

Diplomiralo je 17 (45,9 %) anketiranih študentov iz programa Živilstvo in prehrana, 9 anketiranih študentov (24,3 %) študentov iz programa Upravljanje podeželja in krajine, 8 (21,7 %) anketiranih študentov iz programa Naravovarstvo in 3 anketiranih študentov (8,1 %) iz programa Gostinstvo in turizem.

**Kraj študija** vseh anketirancev je Šentjur.

## Način študija

<i>Način študija</i>	<i>Število anketirancev</i>	<i>%</i>
Redni	29	78,4
Izredni	8	21,6
SKUPAJ	37	100

29 (78,4 %) anketiranih diplomantov je študiralo po rednem programu in 8 (21,6 %) anketiranih diplomantov po izrednem programu študija.

## ŠTUDIJ NA VIŠJI STROKOVNI ŠOLI

### Kje ste dobili največ informacij o študiju na naši šoli?

<i>Možnosti</i>	<i>Število anketirancev</i>	<i>%</i>
Od študentov oz. diplomantov višje strokovne šole	6	16,3
Od prijateljev, sošolcev, sodelavcev	11	29,7
Od predavateljev oz. zaposlenih na višji strokovni šoli	9	24,3
Od učiteljev, svetovalnih delavcev oz. zaposlenih na srednji šoli	7	18,9
Iz razpisa za vpis v višje šole	0	0
Na Zavodu za zaposlovanje	0	0
S pomočjo interneta	4	10,8
Skupaj	37	100

Največ informacij so diplomiranci o študiju na naši šoli dobili od prijateljev, sošolcev, sodelavcev (29,7 %), od predavateljev oz. zaposlenih na višji strokovni šoli (24,3 %), od učiteljev, svetovalnih delavcev oz. zaposlenih na srednji šoli (18,9 %), od študentov oz. diplomantov višje strokovne šole (16,3 %) in s pomočjo interneta (10,8 %).

*Iz medijev (katerih):*

- *oglas na radiju, v časopisu, televizija, internet.*

### Kdo ali kaj je imel največji vpliv na vašo odločitev za študij na višji strokovni šoli?

<i>Možnosti</i>	<i>Število anketirancev</i>	<i>%</i>
Študenti oz. diplomanti višje strokovne šole	8	21,6
Prijatelji, sošolci, sodelavci	13	35,1
Starši	3	8,1
Predavatelji in zaposleni na višji strokovni šoli	4	10,8
Učitelji, svetovalni delavci oz. zaposleni na srednji šoli	0	0
Mediji	3	8,1
Informacije o možnosti zaposlitve	6	16,3
Skupaj	37	100

Največji vpliv na odločitev za študij na višji strokovni šoli so bile v 35,1 % prijatelji, sošolci, sodelavci, na drugem mestu so bili z 21,6 % študenti oz. diplomanti višje strokovne šole, na tretjem mestu z 16,3 % informacije o možnosti zaposlitve, na četrtem mestu z 10,8 % so predavatelji in zaposleni na višji strokovni šoli in na petem mestu z 8,1 % starši in mediji.

#### *Vpliv - drugo*

- osebna želja,
- mož,,
- samoiniciativna odločitev.

### Ali bi svojim prijateljem/sodelavcem/otrokom svetovali študij na naši višji strokovni šoli?

<i>Spol</i>	<i>Število anketirancev</i>	<i>%</i>
DA	37	100,0
NE	0	0
SKUPAJ	37	100,0

Anketiranci bi v 100,0 % prijateljem, sodelavcem, otrokom svetovali študij na naši višji strokovni šoli.

#### *Utemeljitev*

- prijazno in strokovno osebje,
- splošno znanje je podkrepljeno s prakso,
- zaradi programa,
- dobre organizacije,
- možnost pridobiti zadosti znanja, da lahko greš na samostojno pot,
- sproščeno vzdušje,
- zato ker se veliko naučiš,
- možnost zaposlitve.



## Kako ste bili zadovoljni s študijem na naši višji strokovni šoli?

### Z izvedbo študijskega programa.

<i>Strinjanje s trditvijo</i>	<i>Število anketirancev</i>	<i>%</i>	<i>Aritmetična sredina</i>
1. Sploh nisem zadovoljen/na	0	0,0	
2. Nisem zadovoljen/na	0	0,0	
3. Delno sem zadovoljen/na strinjam	1	2,7	
4. Sem zadovoljen/na	12	32,4	
5. Popolnoma sem zadovoljen/na	24	64,9	
<b>SKUPAJ</b>	<b>37</b>	<b>100,0</b>	<b>4,62</b>

24 anketirancev (64,9 %) je popolnoma zadovoljnih z izvedbo študijskega programa, 12 anketirancev (32,4 %) je zadovoljnih in 1 anketiranec (2,7 %) je delno zadovoljen s trditvijo. Aritmetična sredina znaša 4,62.

### Z delom in odnosom predavateljev.

<i>Strinjanje s trditvijo</i>	<i>Število anketirancev</i>	<i>%</i>	<i>Aritmetična sredina</i>
1. Sploh nisem zadovoljen/na	0	0,0	
2. Nisem zadovoljen/na	0	0,0	
3. Delno sem zadovoljen/na strinjam	0	0,0	
4. Sem zadovoljen/na	9	24,3	
5. Popolnoma sem zadovoljen/na	28	75,7	
<b>SKUPAJ</b>	<b>37</b>	<b>100,0</b>	<b>4,76</b>

28 anketirancev (75,7 %) so popolnoma zadovoljni z delom in odnosom predavateljev in 9 anketirancev (24,3 %) je zadovoljnih s trditvijo. Aritmetična sredina je povprečna vrednost in znaša 4,76.

### Z delom in odnosom ostalih zaposlenih na šoli.

<i>Strinjanje s trditvijo</i>	<i>Število anketirancev</i>	<i>%</i>	<i>Aritmetična sredina</i>
1. Sploh nisem zadovoljen/na	0	0,0	
2. Nisem zadovoljen/na	0	0,0	
3. Delno sem zadovoljen/na strinjam	0	0,0	
4. Sem zadovoljen/na	10	27,0	
5. Popolnoma sem zadovoljen/na	27	73,0	
<b>SKUPAJ</b>	<b>37</b>	<b>100,0</b>	<b>4,73</b>

27 anketirancev (73 %) je popolnoma zadovoljnih z delom in odnosom ostalih zaposlenih na šoli in 10 anketirancev (27 %) je zadovoljnih s trditvijo. Aritmetična sredina znaša 4,73.

### S pridobljenim znanjem, veščinami/kompetencami.

<i>Strinjanje s trditvijo</i>	<i>Število anketirancev</i>	<i>%</i>	<i>Aritmetična sredina</i>
1. Sploh nisem zadovoljen/na	0	0,0	
2. Nisem zadovoljen/na	0	0,0	
3. Delno sem zadovoljen/na strinjam	2	5,4	
4. Sem zadovoljen/na	14	37,8	
5. Popolnoma sem zadovoljen/na	21	56,8	
<b>SKUPAJ</b>	<b>37</b>	<b>100,0</b>	<b>4,51</b>

21 anketirancev (56,8 %) je popolnoma zadovoljnih s pridobljenim znanjem, veščinami/kompetencami, 14 anketirancev (37,8 %) je zadovoljnih in 2 anketiranca (5,4 %) je delno zadovoljnih s trditvijo. Aritmetična sredina znaša 4,51.

### Z izvedbo izpitov.

<i>Strinjanje s trditvijo</i>	<i>Število anketirancev</i>	<i>%</i>	<i>Aritmetična sredina</i>
1. Sploh nisem zadovoljen/na	0	0,0	
2. Nisem zadovoljen/na	0	0,0	
3. Delno sem zadovoljen/na strinjam	0	0,0	
4. Sem zadovoljen/na	9	24,3	
5. Popolnoma sem zadovoljen/na	28	75,7	
<b>SKUPAJ</b>	<b>37</b>	<b>100,0</b>	<b>4,76</b>

28 anketirancev (75,7 %) je popolnoma zadovoljnih z izvedbo izpitov in 9 anketirancev (24,3 %) je zadovoljnih s trditvijo. Aritmetična sredina znaša 4,76.

### Z mentorstvom pri diplomi.

<i>Strinjanje s trditvijo</i>	<i>Število anketirancev</i>	<i>%</i>	<i>Aritmetična sredina</i>
1. Sploh nisem zadovoljen/na	0	0,0	
2. Nisem zadovoljen/na	0	0,0	
3. Delno sem zadovoljen/na strinjam	0	0,0	
4. Sem zadovoljen/na	5	13,5	
5. Popolnoma sem zadovoljen/na	32	86,5	
<b>SKUPAJ</b>	<b>37</b>	<b>100,0</b>	<b>4,86</b>

32 anketirancev (86,5 %) je popolnoma zadovoljnih z mentorstvom pri diplomi in 5 anketirancev (13,5 %) so zadovoljni. Aritmetična sredina znaša 4,86.

### Z informacijsko podporo študiju.

<i>Strinjanje s trditvijo</i>	<i>Število anketirancev</i>	<i>%</i>	<i>Aritmetična sredina</i>
1. Sploh nisem zadovoljen/na	0	0,0	
2. Nisem zadovoljen/na	0	0,0	
3. Delno sem zadovoljen/na strinjam	0	0,0	
4. Sem zadovoljen/na	10	27,0	
5. Popolnoma sem zadovoljen/na	27	73,0	
<b>SKUPAJ</b>	<b>37</b>	<b>100,0</b>	<b>4,73</b>

27 anketirancev (73,0 %) je popolnoma zadovoljnih z informacijsko podporo študiju in 10 anketirancev (27,0 %) je zadovoljnih s trditvijo. Aritmetična sredina znaša 4,73.

### Z izpolnitvijo pričakovanj glede študija.

<i>Strinjanje s trditvijo</i>	<i>Število anketirancev</i>	<i>%</i>	<i>Aritmetična sredina</i>
1. Sploh nisem zadovoljen/na	0	0,0	
2. Nisem zadovoljen/na	0	0,0	
3. Delno sem zadovoljen/na strinjam	1	2,7	
4. Sem zadovoljen/na	12	32,4	
5. Popolnoma sem zadovoljen/na	24	64,9	
<b>SKUPAJ</b>	<b>37</b>	<b>100,0</b>	<b>4,62</b>

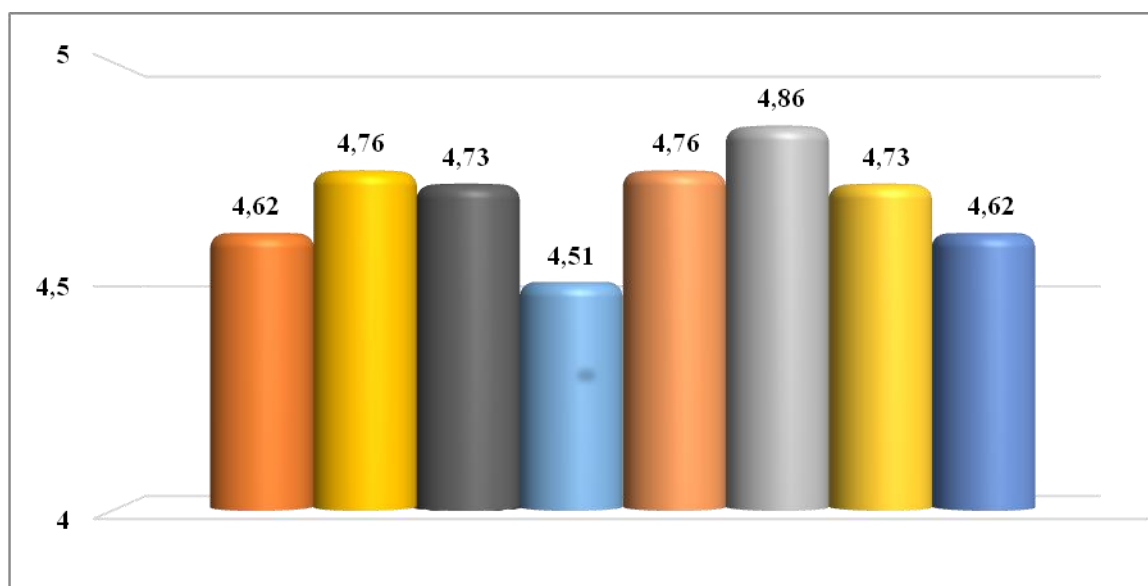
24 anketirancev (64,9 %) je popolnoma zadovoljnih z izpolnitvijo pričakovanj glede študija, 12 anketirancev (32,4 %) je zadovoljnih in 1 anketiranec (2,7 %) je delno zadovoljen s trditvijo. Aritmetična sredina znaša 4,62.

### S študijem v celoti.

<i>Strinjanje s trditvijo</i>	<i>Število anketirancev</i>	<i>%</i>	<i>Aritmetična sredina</i>
1. Sploh nisem zadovoljen/na	0	0,0	
2. Nisem zadovoljen/na	0	0,0	
3. Delno sem zadovoljen/na strinjam	1	2,7	
4. Sem zadovoljen/na	9	24,3	
5. Popolnoma sem zadovoljen/na	27	73,0	
<b>SKUPAJ</b>	<b>37</b>	<b>100,0</b>	<b>4,7</b>

27 anketirancev (73,0 %) je popolnoma zadovoljnih s študijem v celoti, 9 anketirancev (24,3 %) je zadovoljnih in 1 anketirani diplomant (2,7 %) je delno zadovoljen s trditvijo. Aritmetična sredina znaša 4,7.

Trditve	Aritmetična sredina
1. Z izvedbo študijskega programa.	4,62
2. Z delom in odnosom predavateljev.	4,76
3. Z delom in odnosom ostalih zaposlenih na šoli.	4,73
4. S pridobljenim znanjem, veščinami/kompetencami.	4,51
5. Z izvedbo izpitov.	4,76
6. Z mentorstvom pri diplomi.	4,86
7. Z informacijsko podporo študiju.	4,73
8. Z izpolnitvijo pričakovanj glede študija.	4,62
9. S študijem v celoti.	4,7



Ocenjujemo, da so diplomanti zadovoljni s študijem na šoli, saj so aritmetične sredine od nad 4,51 do 4,86.

Zadovoljstvo - drugo

- *super knjižnica.*

**Kaj je bila za vas najpomembnejša pridobitev študija na naši višji strokovni šoli?**

- *Teoretična znanja in praktične vaje, povezovanje, skupni projekti,*
- *praktična znanja pridobljena v okviru obvezne prakse pri delodajalcu*
- *pridobitev novega strokovnega znanja,*
- *odlično izbrane in vodene ekskurzije,*
- *spoznavanje ljudi,*
- *izobrazba,*
- *znanja in kompetence za doseg življenjskih ciljev.*

### Kaj ste pridobili s študijem na višji strokovni šoli?

#### Teoretično strokovno znanje.

<i>Strinjanje s trditvijo</i>	<i>Število anketirancev</i>	<i>%</i>	<i>Aritmetična sredina</i>
1. Sploh se ne strinjam	0	0,0	
2. Se ne strinjam	0	0,0	
3. Delno se strinjam	0	0,0	
4. Precej se strinjam	11	29,7	
5. Popolnoma se strinjam	26	70,3	
SKUPAJ	37	100,0	<b>4,7</b>

26 anketirancev (70,3 %) se popolnoma strinja, da so s študijem na višji strokovni šoli pridobili teoretično strokovno znanje in 11 anketirancev (29,7 %) se precej strinja s trditvijo. Aritmetična sredina znaša 4,7.

#### Sposobnost uporabe znanja v praksi.

<i>Strinjanje s trditvijo</i>	<i>Število anketirancev</i>	<i>%</i>	<i>Aritmetična sredina</i>
1. Sploh se ne strinjam	0	0,0	
2. Se ne strinjam	1	2,7	
3. Delno se strinjam	5	13,5	
4. Precej se strinjam	9	24,3	
5. Popolnoma se strinjam	22	59,5	
SKUPAJ	37	100,0	<b>4,41</b>

22 anketirancev (59,5 %) se popolnoma strinja, da so pridobili sposobnost uporabe znanja v praksi, 9 anketirancev (24,3 %) se precej strinja, 5 anketirancev (13,5 %) se delno strinjajo in 1 anketiranec (2,7 %) se ne strinja s trditvijo. Aritmetična sredina je povprečna vrednost in znaša 4,41.

#### Sodelovanje v skupini, timu.

<i>Strinjanje s trditvijo</i>	<i>Število anketirancev</i>	<i>%</i>	<i>Aritmetična sredina</i>
1. Sploh se ne strinjam	0	0,0	
2. Se ne strinjam	0	0,0	
3. Delno se strinjam	2	5,4	
4. Precej se strinjam	13	35,1	
5. Popolnoma se strinjam	22	59,5	
SKUPAJ	37	100,0	<b>4,54</b>

22 anketirancev (59,5 %) se popolnoma strinja, da so pridobili sodelovanje v timu, skupini, 13 anketirancev (35,1 %) se precej strinja in 2 anketirancev (5,4 %) se delno strinja s trditvijo. Aritmetična sredina znaša 4,54.

**Socialne spretnosti (spretnost vzpostavljanja dobrih medsebojnih odnosov v delovnem okolju, uspešno komuniciranje, reševanje konfliktov).**

<i>Strinjanje s trditvijo</i>	<i>Število anketirancev</i>	<i>%</i>	<i>Aritmetična sredina</i>
1. Sploh se ne strinjam	0	0,0	
2. Se ne strinjam	0	0,0	
3. Delno se strinjam	4	10,8	
4. Precej se strinjam	12	32,4	
5. Popolnoma se strinjam	21	56,8	
<b>SKUPAJ</b>	<b>37</b>	<b>100,0</b>	<b>4,46</b>

21 anketirancev (56,8 %) se popolnoma strinja, da so pridobili socialne spretnosti, 12 anketirancev (32,4 %) se precej strinja in 4 anketiranci (10,8 %) se delno strinjajo s trditvijo. Aritmetična sredina znaša 4,46.

**Sposobnost vrednotenja lastnega dela.**

<i>Strinjanje s trditvijo</i>	<i>Število anketirancev</i>	<i>%</i>	<i>Aritmetična sredina</i>
1. Sploh se ne strinjam	0	0,0	
2. Se ne strinjam	0	0,0	
3. Delno se strinjam	1	2,7	
4. Precej se strinjam	11	29,7	
5. Popolnoma se strinjam	25	67,6	
<b>SKUPAJ</b>	<b>37</b>	<b>100,0</b>	<b>4,65</b>

25 anketirancev (67,6 %) se popolnoma strinja, da so pridobili sposobnost vrednotenja lastnega dela, 11 anketirancev (29,7 %) se precej strinja in 1 anketiranec (2,7 %) se delno strinja s trditvijo. Aritmetična sredina znaša 4,65.

**Podjetnost in samoiniciativnost.**

<i>Strinjanje s trditvijo</i>	<i>Število anketirancev</i>	<i>%</i>	<i>Aritmetična sredina</i>
1. Sploh se ne strinjam	0	0,0	
2. Se ne strinjam	0	0,0	
3. Delno se strinjam	1	2,7	
4. Precej se strinjam	12	32,5	
5. Popolnoma se strinjam	24	64,8	
<b>SKUPAJ</b>	<b>37</b>	<b>100,0</b>	<b>4,62</b>

24 anketirancev (64,89 %) se popolnoma strinja, da so pridobili podjetnost in samoiniciativnost, 12 anketirancev (32,5 %) se precej strinja in 1 anketiranec (2,7 %) se delno strinja s trditvijo. Aritmetična sredina znaša 4,62.

### Prilagodljivost.

<i>Strinjanje s trditvijo</i>	<i>Število anketirancev</i>	<i>%</i>	<i>Aritmetična sredina</i>
1. Sploh se ne strinjam	0	0,0	
2. Se ne strinjam	0	0,0	
3. Delno se strinjam	0	0,0	
4. Precej se strinjam	9	24,3	
5. Popolnoma se strinjam	28	75,7	
<b>SKUPAJ</b>	<b>37</b>	<b>100,0</b>	<b>4,76</b>

9 anketirancev (24,3 %) se popolnoma strinja, da so pridobili prilagodljivost in 9 anketirancev (24,3 %) se precej strinja s trditvijo. Aritmetična sredina znaša 4,76.

### Spretnost za organizacijo lastnega dela in časa.

<i>Strinjanje s trditvijo</i>	<i>Število anketirancev</i>	<i>%</i>	<i>Aritmetična sredina</i>
1. Sploh se ne strinjam	0	0,0	
2. Se ne strinjam	0	0,0	
3. Delno se strinjam	1	2,7	
4. Precej se strinjam	8	21,6	
5. Popolnoma se strinjam	28	75,7	
<b>SKUPAJ</b>	<b>37</b>	<b>100,0</b>	<b>4,73</b>

28 anketirancev (75,7 %) se popolnoma strinja, da so pridobili spretnost za organizacijo lastnega dela in časa, 8 anketirancev (21,6 %) se precej strinja in 1 anketiranec (2,7 %) se delno strinja s trditvijo. Aritmetična sredina znaša 4,73.

### Spretnost vodenja.

<i>Strinjanje s trditvijo</i>	<i>Število anketirancev</i>	<i>%</i>	<i>Aritmetična sredina</i>
1. Sploh se ne strinjam	0	0,0	
2. Se ne strinjam	0	0,0	
3. Delno se strinjam	6	16,2	
4. Precej se strinjam	8	21,6	
5. Popolnoma se strinjam	23	62,2	
<b>SKUPAJ</b>	<b>37</b>	<b>100,0</b>	<b>4,46</b>

23 anketirancev (62,2 %) se popolnoma strinja, da so pridobili spretnost vodenja, 8 anketirancev (21,6 %) se precej strinja in 6 anketirancev (16,2 %) se delno strinja s trditvijo. Aritmetična sredina znaša 4,46.

### Znanje uporabe sodobne informacijsko-komunikacijske tehnologije.

<i>Strinjanje s trditvijo</i>	<i>Število anketirancev</i>	<i>%</i>	<i>Aritmetična sredina</i>
1. Sploh se ne strinjam	0	0,0	
2. Se ne strinjam	1	2,7	
3. Delno se strinjam	2	5,4	
4. Precej se strinjam	8	21,6	
5. Popolnoma se strinjam	26	70,3	
SKUPAJ	37	100,0	<b>4,59</b>

26 anketirancev (70,3 %) se popolnoma strinja, da so pridobili znanje uporabe sodobne informacijsko-komunikacijske tehnologije, 8 anketirancev (21,6 %) se precej strinja, 2 anketiranca (5,4 %) se delno strinjata in 1 anketiranec (2,7 %) se ne strinja s trditvijo. Aritmetična sredina znaša 4,59.

### Sposobnost analize in sinteze.

<i>Strinjanje s trditvijo</i>	<i>Število anketirancev</i>	<i>%</i>	<i>Aritmetična sredina</i>
1. Sploh se ne strinjam	0	0,0	
2. Se ne strinjam	0	0,0	
3. Delno se strinjam	5	13,5	
4. Precej se strinjam	7	18,9	
5. Popolnoma se strinjam	25	67,6	
SKUPAJ	37	100,0	<b>4,54</b>

25 anketirancev (67,6 %) se popolnoma strinja, da so pridobili sposobnost analize in sinteze, 7 anketirancev (18,9 %) se precej strinja in 5 anketirancev (13,5 %) se delno strinja s trditvijo. Aritmetična sredina znaša 4,54.

### Pisno in ustno komuniciranje.

<i>Strinjanje s trditvijo</i>	<i>Število anketirancev</i>	<i>%</i>	<i>Aritmetična sredina</i>
1. Sploh se ne strinjam	0	0,0	
2. Se ne strinjam	0	0,0	
3. Delno se strinjam	1	2,7	
4. Precej se strinjam	9	24,3	
5. Popolnoma se strinjam	27	73,0	
SKUPAJ	37	100,0	<b>4,7</b>

27 anketirancev (73,0 %) se popolnoma strinja, da so pridobili pisno in ustno komuniciranje, 9 anketirancev (24,3 %) se precej strinja in 1 anketiranec (2,7 %) se delno strinja s trditvijo. Aritmetična sredina znaša 4,7.



### Znanje sporazumevanja v tujem jeziku.

<i>Strinjanje s trditvijo</i>	<i>Število anketirancev</i>	<i>%</i>	<i>Aritmetična sredina</i>
1. Sploh se ne strinjam	0	0,0	
2. Se ne strinjam	0	0,0	
3. Delno se strinjam	6	16,2	
4. Precej se strinjam	12	32,4	
5. Popolnoma se strinjam	19	51,4	
<b>SKUPAJ</b>	<b>37</b>	<b>100,0</b>	<b>4,35</b>

19 anketirancev (51,4 %) se popolnoma strinja, da so pridobili znanje sporazumevanja v tujem jeziku, 12 anketirancev (32,4 %) se precej strinja in 6 anketirancev (16,2 %) se delno strinja s trditvijo. Aritmetična sredina znaša 4,35.

### Sposobnost raziskovanja.

<i>Strinjanje s trditvijo</i>	<i>Število anketirancev</i>	<i>%</i>	<i>Aritmetična sredina</i>
1. Sploh se ne strinjam	0	0,0	
2. Se ne strinjam	0	0,0	
3. Delno se strinjam	4	10,8	
4. Precej se strinjam	11	29,7	
5. Popolnoma se strinjam	22	59,5	
<b>SKUPAJ</b>	<b>37</b>	<b>100,0</b>	<b>4,49</b>

22 anketirancev (59,5 %) se popolnoma strinja, da so pridobili sposobnost raziskovanja, 11 anketirancev (29,7 %) se precej strinja in 4 anketiranci (10,8 %) se delno strinjajo s trditvijo. Aritmetična sredina znaša 4,49.

### Sposobnost pridobivanja in obdelave informacij iz različnih virov.

<i>Strinjanje s trditvijo</i>	<i>Število anketirancev</i>	<i>%</i>	<i>Aritmetična sredina</i>
1. Sploh se ne strinjam	0	0,0	
2. Se ne strinjam	0	0,0	
3. Delno se strinjam	1	2,7	
4. Precej se strinjam	10	27,0	
5. Popolnoma se strinjam	26	70,3	
<b>SKUPAJ</b>	<b>37</b>	<b>100,0</b>	<b>4,68</b>

26 anketirancev (70,3 %) se popolnoma strinja, da so pridobili sposobnost pridobivanja in obdelave informacij iz različnih virov, 10 anketirancev (27,0 %) se precej strinja in 1 anketiranec (2,7 %) se delno strinja s trditvijo. Aritmetična sredina znaša 4,68.

### Sposobnost učenja.

<i>Strinjanje s trditvijo</i>	<i>Število anketirancev</i>	<i>%</i>	<i>Aritmetična sredina</i>
1. Sploh se ne strinjam	0	0,0	
2. Se ne strinjam	0	0,0	
3. Delno se strinjam	2	5,4	
4. Precej se strinjam	9	24,3	
5. Popolnoma se strinjam	26	70,3	
<b>SKUPAJ</b>	<b>37</b>	<b>100,0</b>	<b>4,65</b>

26 anketirancev (70,3 %) se popolnoma strinja, da so pridobili sposobnost učenja, 9 anketirancev (24,3 %) se precej strinja in 2 anketiranca (5,4 %) se delno strinjata s trditvijo. Aritmetična sredina znaša 4,65.

### Sposobnost odločanja.

<i>Strinjanje s trditvijo</i>	<i>Število anketirancev</i>	<i>%</i>	<i>Aritmetična sredina</i>
1. Sploh se ne strinjam	0	0,0	
2. Se ne strinjam	0	0,0	
3. Delno se strinjam	2	5,4	
4. Precej se strinjam	9	24,3	
5. Popolnoma se strinjam	26	70,3	
<b>SKUPAJ</b>	<b>37</b>	<b>100,0</b>	<b>4,65</b>

26 anketirancev (70,3 %) se popolnoma strinja, da so pridobili sposobnost odločanja, 9 anketirancev (24,3 %) se precej strinja in 2 anketiranca (5,4 %) se delno strinjata s trditvijo. Aritmetična sredina znaša 4,65.

### Inovativnost.

<i>Strinjanje s trditvijo</i>	<i>Število anketirancev</i>	<i>%</i>	<i>Aritmetična sredina</i>
1. Sploh se ne strinjam	0	0,0	
2. Se ne strinjam	0	0,0	
3. Delno se strinjam	4	10,8	
4. Precej se strinjam	9	24,3	
5. Popolnoma se strinjam	24	64,9	
<b>SKUPAJ</b>	<b>37</b>	<b>100,0</b>	<b>4,54</b>

24 anketirancev (64,9 %) se popolnoma strinja, da so pridobili inovativnost, 9 anketirancev (24,3 %) se precej strinja in 4 anketiranci (10,8 %) se delno strinjajo s trditvijo. Aritmetična sredina znaša 4,54.

<i>Trditve</i>	<i>Aritmetična sredina</i>
1. Teoretično strokovno znanje.	4,7
2. Sposobnost uporabe znanja v praksi.	4,41
3. Sodelovanje v skupini, timu.	4,54
4. Socialne spretnosti (spretnost vzpostavljanja dobrih medsebojnih odnosov v delovnem okolju, uspešno komuniciranje, reševanje konfliktov).	4,46
5. Sposobnost vrednotenja lastnega dela.	4,65
6. Podjetnost in samoiniciativnost.	4,62
7. Prilagodljivost.	4,76
8. Spretnost za organizacijo dela in časa.	4,73
9. Spretnost vodenja.	4,46
10. Znanje uporabe sodobne informacijsko-komunikacijske tehnologije.	4,59
11. Spretnost analize in sinteze.	4,54
12. Pisno in ustno komuniciranje.	4,7
13. Znanje sporazumevanja v tujem jeziku.	4,35
14. Sposobnost raziskovanja.	4,49
15. Sposobnost pridobivanja in obdelave informacij iz različnih virov.	4,68
16. Sposobnost učenja.	4,65
17. Sposobnost odločanja.	4,65
18. Inovativnost.	4,54

*Ocenjujemo, da so diplomanti pri študiju pridobili ustrezne kompetence, katere želimo v nadaljnjih letih nadgrajevati.*

**Kaj je, po vašem mnenju, glavna prednost (pozitivna lastnost) študija na naši višji strokovni šoli?**

- *pravočasno smo dobili gradivo in vse napotke za študij,*
- *urnik ni prenatrpan,*
- *organiziranost predavateljev*
- *izredni študij*
- *odprtost in komuniciranje,*
- *podpora študentom,*
- *praktično izobraževanje pri delodajalcu,*
- *dobri odnosi med študenti in zaposlenimi, vedno so na razpolago za pomoč,*
- *nizka šolnina,*
- *prijaznost in korekten odnos predavateljev,*
- *veliko terenskega dela,*
- *sodelovanje s podjetji,*
- *večja samozavest,*
- *uporaba znanja v praksi (boljše soočanje s problemi na kmetiji).*

**Kaj je, po vašem mnenju, glavna slabost študija na naši višji strokovni šoli?**

- *Oddaljenost od mojega kraja.*

## Kako bi po zaključenem študiju še sodelovali z našo šolo:

### Udeležba na seminarjih in delavnicah iz strokovnega področja

<i>Možnosti</i>	<i>Število anketirancev</i>	<i>%</i>
1. Da	28	82,4
2. Ne	6	17,6
SKUPAJ	34	100,0

28 anketirancev (82,4 %) bi se udeležilo seminarjev in delavnic iz strokovnega področja in 6 anketirancev (17,6 %) pa se za udeležbo ne bi odločila.

### Udeležba na seminarjih in delavnicah za osebno rast, tečajih tujih jezikov...

<i>Možnosti</i>	<i>Število anketirancev</i>	<i>%</i>
1. Da	21	63,6
2. Ne	12	36,4
SKUPAJ	33	100,0

21 anketirancev (63,6 %) bi se udeležili seminarjev in delavnic za osebno rast, tečajev tujih jezikov in 12 anketirancev (36,4 %) pa se za udeležbo ne bi odločili.

### Nadaljevanje šolanja na visoki strokovni šoli ( če šola izvaja/bo izvajala visokošolski program).

<i>Možnosti</i>	<i>Število anketirancev</i>	<i>%</i>
1. Da	22	73,3
2. Ne	8	26,7
SKUPAJ	30	100,0

22 anketirancev (73,3 %) bi nadaljevali šolanje, če bi šola izvajala visokošolski program in 8 anketirancev (26,7 %) pa se za nadaljnje šolanje ne bi odločili.

### Kot gost/ja predavatelj/ica

<i>Možnosti</i>	<i>Število anketirancev</i>	<i>%</i>
1. Da	23	69,7
2. Ne	10	30,3
SKUPAJ	33	100,0

23 anketirancev (69,7 %) bi bili pripravljeni kot gost/ja predavatelj/ica priti na šolo in 10 anketirancev (30,3 %) pa se za to ne bi odločili.

### Kot mentor/ica praktičnega izobraževanja ali mentor/ica diplomskih nalog.

<i>Možnosti</i>	<i>Število anketirancev</i>	<i>%</i>
1. Da	22	68,8
2. Ne	10	31,2
SKUPAJ	32	100,0

22 anketirancev (68,8 %) bi bili pripravljeni sodelovati kot mentor/ica praktičnega izobraževanja ali mentor/ica diplomskih nalog in 10 anketirancev (31,2 %) pa se za sodelovanje ne bi odločili.

### Uporaba svetovalnih storitev kariernega centra.

<i>Možnosti</i>	<i>Število anketirancev</i>	<i>%</i>
1. Da	18	58,0
2. Ne	13	42,0
SKUPAJ	31	100,0

18 anketirancev (58,0 %) bi uporabljali svetovalne storitve kariernega centra in 13 anketirancev (42,0 %) pa ne bi uporabljali te storitve.

### Vključitev v klub diplomantov.

<i>Možnosti</i>	<i>Število anketirancev</i>	<i>%</i>
1. Da	18	66,7
2. Ne	9	33,3
SKUPAJ	27	100,0

18 anketirancev (66,7 %) bi se vključilo v klub diplomantov in 9 anketirancev (33,3 %) pa se ne bi vključilo.

### Ali ste/boste po zaključenem študiju na višji strokovni šoli nadaljevali s formalnim izobraževanjem.

<i>Možnosti</i>	<i>Število anketirancev</i>	<i>%</i>
1. Da	10	27,0
2. Ne	27	73,0
SKUPAJ	37	100,0

10 anketirancev (27,0 %) bi po zaključenem študiju na višji strokovni šoli nadaljevali s formalnim izobraževanjem, 27 anketirancev (73,0 %) pa ne bi nadaljevali formalnega izobraževanja.

**Če ste na prejšnje vprašanje odgovorili z da, vpišite ime šole.**

- Biotehniška fakulteta v Ljubljani,
- UPI Žalec.

**Kaj nam predlagate za izboljšanje študija na naši višji strokovni šoli?**

- visokošolski program,
- več praktičnega izobraževanja,

## PODATKI O ZAPOSLOTVI

**Kakšen je bil vaš zaposlitveni status med študijem?**

Trditve	Število anketirancev	%
1. Zaposlitev v istem podjetju kot sedaj	7	18,9
2. Zaposlitev v drugem podjetju kot sedaj	2	5,4
3. Opravljanje dela preko študentskega servisa	17	45,9
4. Opravljanje pogodbenega dela	2	5,4
5. Samozaposlitev	1	2,7
6. Nisem opravljal/a dela oz. bil/a zaposlen/a	8	21,7
SKUPAJ	37	100,0

17 anketirancev (45,9 %) je med študijem opravljal/a dela preko študentskega servisa, 8 anketirancev (21,7 %) ni opravljal/a nobenega dela oz. niso bili zaposleni. 7 anketirancev (18,9 %) so bili zaposleni v istem podjetju kot sedaj, 2 anketiranca oz. 5,4 % sta bila zaposlena v drugem podjetju kot sedaj in opravljal/a pogodbeno dela ter 1 anketiranec (2,7 %) je bil samozaposlen.

**Kako hitro ste/boste začeli iskati zaposlitev po zaključenem študiju?**

Trditve	Število anketirancev	%
1. Že pred zaključkom študija	8	21,6
2. Med opravljanjem obveznega praktičnega izobraževanja	0	0,0
3. Takoj po diplomi	12	32,4
4. Nekaj mesecev po diplomi	7	18,9
5. Nisem iskal/a, ker sem zaposlena	10	27,1
SKUPAJ	37	100,0

10 anketirancev oz. 27,1 % je ni iskalo, ker so bili že zaposleni, 12 anketirancev je začelo iskati zaposlitev takoj po diplomi. 7 anketirancev (18,9 %) je nekaj mesecev po diplomi začelo iskati zaposlitev in enako 8 anketirancev, (21,6 %) je že pred zaključkom študija začelo iskati zaposlitev.

## 6 SODELOVANJE Z MENTORJI-DELODAJALCI

Predavateljice-organizatorke praktičnega izobraževanja kontinuirano sodelujejo z mentorji v podjetjih na različne načine. Najpogosteje komunikacija poteka po telefonu, po elektronski pošti ter osebno.

## 7 UGOTOVITVE, NESKLADNOSTI IN PRIPOROČILA PO IZVEDBI NOTRANJIH PRESOJ

Na šolskem centru Šentjur deluje 6 notranjih presojevalk. Notranje presoje so bile izvedene na osnovi načrta notranjih presoj in sicer v mesecu septembru 2017. Presojani so bili: organizator praktičnega izobraževanja, zunanji predavatelj, Erasmus+ koordinator, inštruktor. Ugotovitve notranjih presoj so sledeče:

- **13.9.2017 – Organizator praktičnega izobraževanja**  
Notranji presojevalki: Jerneja Planinšek Žlof, Sonja Boštjančič

Predavateljica – organizatorka praktičnega izobraževanja dobro pozna poslanstvo in vizijo naše šole, pri svojem delu upošteva vrednote kot so zaupanje, vztrajnost, odgovornost, inovativnost. Sodelovanje z vodstvom in referatom VSS ocenjuje za dobro, komunikacija poteka osebno, po elektronski pošti, tudi telefonsko.

Organizatorka PRI pozna zahteve pri izvajanju zunanje komunikacije, ko sodeluje z lokalnim okoljem (kmetije, podjetja, strokovne službe), pri izobraževanju mentorjev, pri promociji izobraževalnih programov (sejmi, srednje šole, dnevi odprtih vrat in drugi dogodki), objavlja strokovna dela, je mentorica pri diplomskih nalogah, sodeluje v kmetijskih oddajah na radiu ali sodeluje s tujimi gostujočimi predavatelji.

Izvajanje izobraževalnega procesa pozna, redno pripravlja letni načrt dela in poročilo o poteku praktičnega izobraževanja, vodi evidence o opravljenem praktičnem izobraževanju, mnenja mentorjev, poročila študentov o praktičnem izobraževanju, zapisnike o priznavanju praktičnega izobraževanja ter hrani seminarske naloge. Trajno hrani pogodbe o opravljanju PRI, fotokopije potrdil (zavarovanje, varstvo pri delu) za program Upravljanje podeželja in krajine. Kot primer dobre prakse navaja, da redno pripravi uvodne informacije za seznanitev študentov z njihovimi obveznostmi, saj pripravi zloženko za informiranje študentov. Spremlja potrebno zakonodajo in zna poiskati pravilnike, vezane na njeno strokovno področje.

Komunikacija s študenti najpogosteje poteka osebno individualno, pred ali po predavanjih, v času objavljenih pogovornih ur ter preko elektronske pošte, na katero redno odgovarja. Študenti lahko sami sodelujejo pri izbiri podjetja, kjer bodo opravljali PRI. Zadovoljstvo študentov z organizacijo praktičnega izobraževanja se spremlja s pomočjo anket, pisnih pritožb glede izvajanja praktičnega izobraževanja ni bilo. Z delodajalci komunicira osebno po telefonu ali delodajalce obišče v času izvajanja praktičnega izobraževanja.

Po končani notranji presoji ne ugotavljamo nobenih neskladnosti.

- **7.9.2017 – Erasmus koordinatorica**  
Notranji presojevalki: Marjana Koren, Sonja Boštjančič

Erasmus koordinatorica pozna in pri svojem delu upošteva poslanstvo, vizijo in vrednote Šolskega centra Šentjur, kot so navedeni v poslovniku kakovosti. Koordinatorica sledi ciljem programa, ki so spodbujanje mednarodne mobilnosti posameznikov in povečati obseg različnega sodelovanja med

organizacijami ter dvig kakovosti terciarnega izobraževanja na Šolskem Centru Šentjur. Vse aktivnosti so omogočene na osnovi Erasmus listine, ki velja za obdobje 2014 – 2020.

Pri izvajanju aktivnosti programa Erasmus koordinatorica navaja, da ima popolno podporo ravnatelja VSS in sodeluje z referatom ter zainteresiranimi predavatelji oz. študenti.

Erasmus koordinatorica s študenti komunicira po elektronski pošti in na pogovornih urah. Vse aktualne informacije redno objavlja na spletni strani Šolskega centra Šentjur. S predavatelji komunicira po elektronski pošti in osebno (predavateljski zbori, neformalni sestanki). Zadovoljstvo udeležencev mednarodne izmenjave spremlja z vprašalnikom o zadovoljstvu v okviru programa Erasmus+ (CMEPIUS). Zunanje komunicira s CMEPIUS-om, s članki v lokalnem časopisju, na radijskih postajah. Koordinatorica se redno udeležuje dogodkov, ki jih organizira CMEPIUS, kot so delavnice za pogodbenike, prijavitelje, končno poročilo, novosti v projektu itd. Na spletni strani šole je zainteresiranim na voljo podstran Erasmus, kjer lahko pregledajo slike in opise preteklih mobilnosti, Erasmus univerzitetno listino, navodila in ostalo dokumentacijo, vključno s prijavnimi obrazci.

Obvladovanje dokumentacije notranjega izvora je ustrezno in sicer skozi redno posodabljanje dokumentov, identificiranje sprememb, zagotovitev, da so aktualne izdaje dokumentov na voljo uporabnikom ter ustrezno shranjevanje. Tudi obvladovanje pravilnikov in zakonodaje ter drugih dokumentov zunanega izvora je ustrezno in poteka v obliki obveščanj o njih, razdeljevanja, dostopnosti in ustrezne hrambe.

V okviru notranje presoje ugotavlja, da skozi nenehno prepoznavanje novosti in priložnosti, ustrezno obveščanje predavateljev in študentov, spremljanjem izvajanja aktivnosti, ter ustrezno zunanjo komunikacijo koordinatorica deluje v skladu z zakonom.

Po končani notranji presoji nisva ugotovili nobenih neskladnosti.

- **14.9.2017 – zunanji predavatelj VSS**

Notranji presojevalki: Jerneja Planinšek Žlof, Natalija Brečko

Predavateljica pozna poslanstvo in vizijo ter pri svojem delu upošteva vrednote in se z njimi poistoveti. Predavateljica dobro sodeluje z referatom, pravočasno dobi informacije osebno, po elektronski pošti ali telefonu. Meni, da ima vodstvo korekten odnos do nje in se lahko vedno najavi na sestanek oz. se z vodstvom pogovori. Komuniciranje s študenti je najpogostejše po predavanjih, na pogovornih urah, po elektronski pošti. S študenti dobro sodeluje in so zadovoljni z načinom komunikacije. Predavateljica pozna izobraževalne programe in zna o tem obvestiti zainteresirano javnost. V primeru pisanja člankov, o dogodkih, itd., ve da mora dokument odobriti pred objavo vodstvo. Se vključuje v razvojne projekte, v primeru nove ideje za projekt pripravi idejno zasnovo in jo predstavi vodstvu. Predavateljica dobi povratno informacijo glede zadovoljstva študentov z njegovim delom na osnovi anket, ki so sestavni del samoevalvacije in po pogovoru s študenti. Predavateljica pozna svoje obveznosti v zvezi z izobraževalnim procesom (katalog znanj – izvedbeni kurikulum, letni načrt dela, poročilo o delu, vodi prisotnost študentov na vajah, pogovorne ure,...). Predavateljica sodeluje v aktivu, kjer se medpredmetno povezujejo.. Predavateljica se strokovno izpopolnjuje in pozna program stalnega strokovnega izpopolnjevanja. Predavateljica pozna zakonodajo s področja višješolskega izobraževanja in jo upošteva pri svojem delu, jo zna poiskati, je obveščena o spremembah in jih tudi spremlja s svojega področja.

Po končani notranji presoji nismo ugotovili nobenih neskladnosti in nismo izdali nobenih priporočil.



- **20. 9. 2017 – Inštruktorica VSS**

Notranji presojevalki: mag. Metoda Senica, Natalija Šket

Na osnovi opravljenega razgovora ugotavlja, da inštruktorica pozna in upošteva poslanstvo (izobraževanje), vizijo (različni programi za potrebe okolja) in vrednote (zaupanje, vztrajnost, znanje in inovativnost), kot so navedeni v poslovniku kakovosti. Izredno dobro sodeluje s predavatelji, nosilci predmetov, referatom, vodstvom in študenti.

Sodelovanje z vodstvom in referatom poteka skozi že uveljavljeno redno in učinkovito komunikacijo po utečenih poteh (sestanki, aktivni, predavateljski zbor, predstavitev, elektronska pošta, osebno, urniki in navodila). V primeru pisanja člankov, prispevkov o šoli in promocijskega materiala ve, da mora gradivo posredovati v vednost vodstvu. Komuniciranje s študenti, kar zajema predavanja, urniki, izvajanje vaj, raziskovalno delo - diplome, razvojno delo na svojem delovnem področju, obveščanje, promoviranje in seznanjanje študentov z novimi gradivi, poteka preko spletne strani ŠCSŠ, osebno na predavanjih, vajah in pogovornih urah, kar izkazuje tudi ankete o zadovoljstvu študentov.

Vključuje se in vodi številne projekte na šoli in izven nje (je organizatorica šolske prehrane, vodi projekt Hrana ni za tja vendan, Krompir od A do Ž, izvaja usposabljanje HACCP za notranje in zunanje delavce ter študente, promovira šolo na terenu v okviru delavnic in sodeluje z Razvojno agencijo Kozjansko in Celje ...). V okviru aktiva pripravi skupne strokovne ogledne in vaje na terenu.

Obvladovanje dokumentacije notranjega in zunanjega izvora je vzorno (pozna potrebno zakonodajo in jo po potrebi preverja na PIS RS, arhivira seminarske naloge, izpise po veljavnih priporočilih, dodatno pripravi zapisnik o opravljenih aktivnostih na vajah in ocenah za posamezno skupino študentov, pred uničenjem dokumentov napiše zapisnik in ga shrani, kar se izkazuje kot primer dobre prakse). Inštruktorica pozna program stalnega strokovnega izobraževanja, se redno vključuje v projekte in izpopolnjevanja, pripravlja prispevke in aktivno dela s študenti na področju raziskovalnega dela v okviru diplomskih izpitov.

Po končani notranji presoji nisva ugotovili nobenih neskladnosti in nisva izdali nobenih priporočil. Ugotavlja, da je njen način vodenja in obvladovanja dokumentacije vzoren in lahko postane primer dobre prakse tudi za ostale kolege.

## 8 SWOT ANALIZA

Na osnovi analize rezultatov anketnih vprašalnikov smo pripravili SWOT analizo:

<b>PREDNOSTI</b>	<b>SLABOSTI</b>	<b>PRILOŽNOSTI</b>	<b>NEVARNOSTI</b>
<b>ŠTUDENTI:</b> <ul style="list-style-type: none"> <li>• strokovni, dostopni in razumevajoči predavatelji</li> <li>• dobro organizirani urniki predavanj</li> <li>• prehrana na šoli</li> <li>• strokovne ekskurzije</li> <li>• korektno delo referata</li> </ul>	<b>ŠTUDENTI:</b> <ul style="list-style-type: none"> <li>• občasne težave z računalniki</li> <li>• premalo gostovanj tujih profesorjev</li> <li>• slaba vključenost študentov v projekte ter dodatna izobraževanja</li> </ul>	<b>ŠTUDENTI:</b> <ul style="list-style-type: none"> <li>• večje povezovanje in sodelovanje s podjetji, ki so blizu lokacijam študentov</li> <li>• vzpostavitev mreže delodajalcev, informacije o tem na enem mestu</li> <li>• terensko delo</li> </ul>	<b>ŠTUDENTI:</b> <ul style="list-style-type: none"> <li>• premalo samoiniciativnosti študentov</li> </ul>
<b>PREDAVATELJI:</b> <ul style="list-style-type: none"> <li>• pristni in dobri odnosi med zaposlenimi, zaposlenimi in študenti ter zaposlenimi z vodstvom</li> <li>• Erasmus individualna mobilnost</li> <li>• Strokovnost, inovativni pristopi</li> </ul>	<b>PREDAVATELJI:</b> <ul style="list-style-type: none"> <li>• Premalo povezovanja pri izvajanju razvojnih projektov</li> <li>• Neredno opravljanje dolžnosti s strani študentov (udeležba, prinašanje gradiv, delo doma...)</li> <li>• Boljša oprema v laboratoriju</li> <li>• Team building</li> <li>• Pomanjkanje naprav za tiskanje</li> </ul>	<b>PREDAVATELJI:</b> <ul style="list-style-type: none"> <li>• predstavitve na potencialnih srednjih šolah, promocija s pomočjo stroke</li> <li>• sprotno ažuriranje spletne strani ter bolj aktivno oglaševanje preko nje</li> <li>• organizacija strokovnega posveta oz. kongresa na ŠČŠ (spodbuditi aktivno sodelovanje predavateljev)</li> <li>• strokovno izpopolnjevanje predavateljev in mentorjev</li> <li>• večje povezovanje predavateljev s prakso</li> <li>• bolj aktivno delovanje študentskega sveta</li> <li>• povečati prepoznavnost</li> <li>• vabiti tuje predavatelje</li> <li>• domači predavatelji naj predavajo v tujini, domačih sorodnih šolah</li> </ul>	<b>PREDAVATELJI:</b> <ul style="list-style-type: none"> <li>• omejena finančna sredstva</li> </ul>

## 9 AKCIJSKI NAČRT

### Analiza Akcijskega načrta za študijsko leto 2016/17

V študijskem letu 2016/17 smo realizirali večino aktivnosti iz akcijskega načrta 2016/17. Realizirali smo naslednje aktivnosti:

- seznanitev študentov z organizacijo prehrane (uvodna predstavitev, oktober 2016),
- seznanitev študentov z uporabo knjižnice ter uporabo cobissa (uvodna predstavitev, oktober 2016),
- seznanitev študentov z uporabo brezžičnega interneta (uvodna predstavitev, oktober 2016),
- posodobili smo spletno stran (oktober, november 2016),
- izvedli smo anketne vprašalnike za diplomante (po diplomskem izpitu),
- seznanili smo zaposlene z možnostjo vključevanja v projekt Erasmus (predavateljski zbori),
- predavatelji so sodelovali na strokovnih konferencah na drugih strokovnih šolah (2016/17),
- izvedli smo anketiranja (2016/17),
- ravnatelj je opravil letne razgovore (marec 2017),
- minutka za kakovost (predavateljski zbori),
- notranje presoje smo izvedli (september 2017),
- oblikovanje Samoevalvacijskega poročila za študijsko leto 2016/17 (november 2017),
- spodbujanje študentov, da bodo bolj tvorno soustvarjali utrip na VSŠ (delovanje Študentskega sveta),
- udeležba na mednarodni mobilnosti - študenti (maj in junij 2017) in predavatelji,
- predstavitev pomena samoevalvacije in skrbi za kakovost (po akcijskem načrtu),
- Tutorstvo deluje,
- Karierni kotiček (izvedba delavnice za študente),
- Alumni klub je v procesu ustanavljanja,
- predstavitev rezultatov anketiranja ter osebna ocena (na predavateljskem zboru, december 2017)
- predavatelji so oddali *Analizo strokovnega dela predavatelja* (v referat; avgust, september 2017).

## Akcijski načrt za študijsko leto 2017/18

V študijskem letu 2017/18 na osnovi analize rezultatov načrtujemo naslednje aktivnosti.

Aktivnost	Kdo?	Datum izvedbe
<p>Izvedba anketiranja</p> <p>Ankete za:</p> <ul style="list-style-type: none"> <li>- študente, (šola in študijski proces, praktično izobraževanje, predavatelji,)</li> <li>- diplomante (posodobiti vprašalnik),</li> <li>- zaposlene,</li> <li>- mentorje - delodajalce.</li> </ul>	<p>Natalija Brečko</p> <p>Natalija Brečko</p> <p>Natalija Brečko</p> <p>Marjana Koren; PRI Katja Gobec; PRI Staška Buser; PRI Jerneja Planinšek Žlof; PRI</p>	<ul style="list-style-type: none"> <li>- pred koncem predavanj oz. vaj, po opravljenem praktičnem izobraževanju</li> <li>- po opravljenem zagovoru diplomske naloge</li> <li>- po opravljenem praktičnem izobraževanju</li> </ul>
Analiza rezultatov	Natalija Šket	- september 2018
<p>Predstavitev rezultatov anketiranja:</p> <ul style="list-style-type: none"> <li>- zaposleni</li> <li>- študenti</li> <li>- delodajalci – mentorji</li> </ul>	<p>Natalija Šket</p> <p>študentom obvestilo pošlje N. Brečko po el. pošti; link do spletne strani</p> <p>Marjana Koren; PRI Katja Gobec; PRI Staška Buser; PRI Jerneja Planinšek Žlof; PRI</p>	<ul style="list-style-type: none"> <li>- predavateljski zbor september, oktober 2018</li> <li>- preko spletne strani, podstran kakovost</li> <li>- delodajalcem obvestilo o rezultatih anket pošljejo organizatorke PRI po el. pošti; link do spletne strani</li> </ul>
<p>Predstavitev pomena samoevalvacije in skrbi za kakovost za 1. letnike</p>	Sonja Boštjančič	- november (predavanje Varno delo, HCCAP in Kakovost)
<p>Predstavitev pomena samoevalvacije in skrbi za kakovost za 2. letnike</p>	Sonja Boštjančič	- november (predstavitev navodil za pisanje diplomskih nalog in

		Kakovost)
Spletna stran, podstran kakovost	Sonja Boštjančič	2017/18 - ažuriranje
Notranja presoja	Natalija Šket, Metoda Senica, Natalija Brečko, Marjana Koren, Jerneja Planinšek Žlof, Sonja Boštjančič	avgust - september 2018
Mobilnost zaposlenih	Jerneja Planinšek Žlof	2017/18
Letni razgovori pri ravnatelju	Branko Šket	2017/18
Izvedba vsaj 2 delovnih sestankov/sej	Komisija za spremljanje in zagotavljanje kakovost VSS	2017/18
Alumni klub	Marjana Koren Jurij Gunzek Magda Guček	2017/18
Karierni kotiček	Jadranka Seles Natalija Šket  Marjana Koren; PRI Katja Gobec; PRI Staška Buser; PRI Planinšek Žlof; PRI	2017/18
Tutorstvo	Jurij Gunzek Natalija Brečko	2017/18
Spremljanje diplomantov	Natalija Brečko	2017/18

*Samoevalvacijsko poročilo se pripravlja in objavi na spletni strani šole na osnovi Zakona o višjem strokovnem izobraževanju (Uradni list RS, št.86/2004, 100/2013).*

*Samoevalvacijsko poročilo, na podlagi 48. člena ZOVFI-ja (Ur. l. RS, št. 115/03, 36/08), obravnava in sprejme Svet šole.*

Predsednica Komisije za spremljanje in zagotavljanje kakovosti Višje strokovne šole,  
Sonja Boštjančič

---

Direktor Šolskega centra Šentjur  
in Ravnatelj Višje strokovne šole,  
mag. Branko Šket

---

Predsednica Sveta zavoda,  
Jerneja Planinšek Žlof

---

***Samoevalvacijsko poročilo Višje strokovne šole*** na Šolskem centru Šentjur je za študijsko leto 2016/17 potrdil Svet zavoda na svoji seji dne 22. 11. 2017

Šentjur, 22. 11. 2017